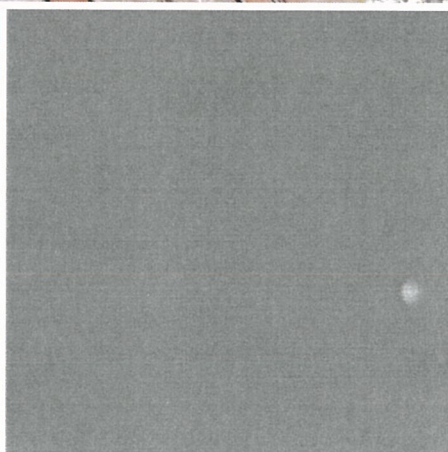
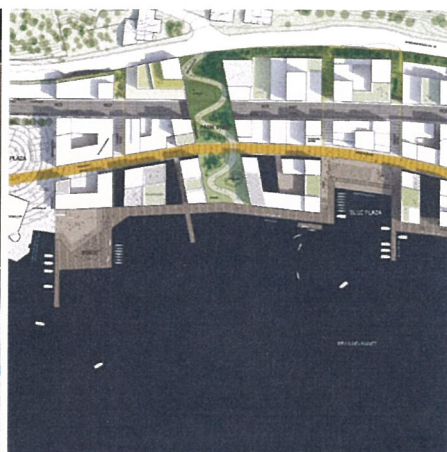
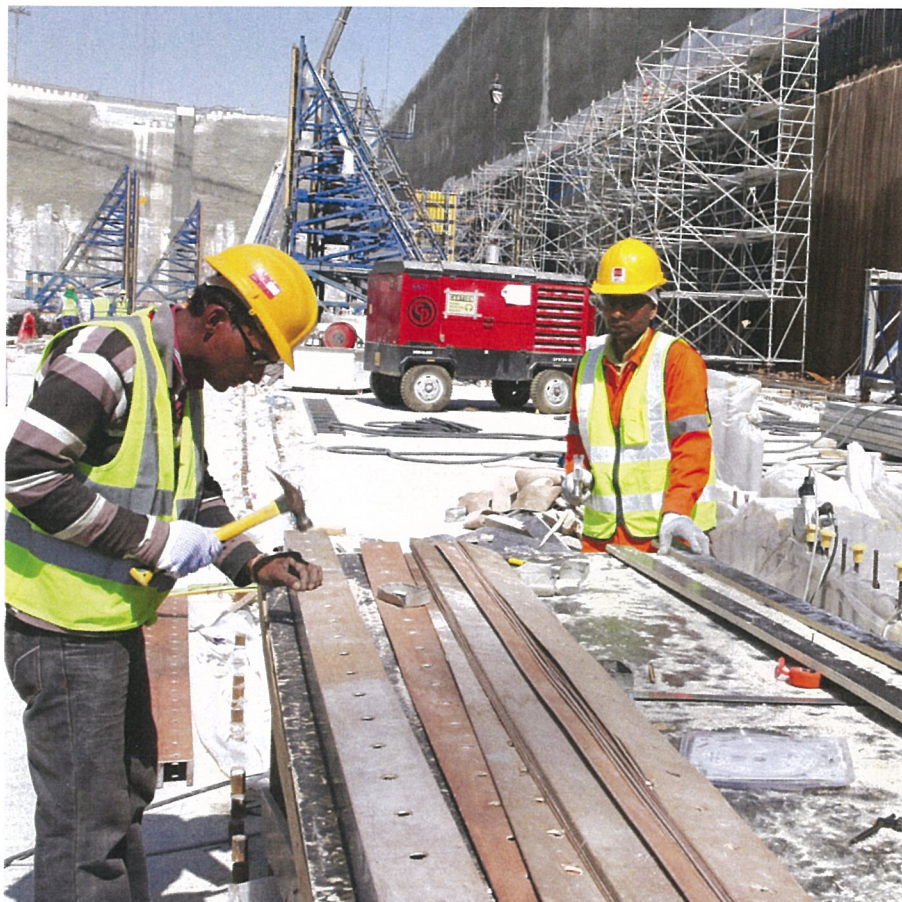


ÅRSRAPPORT | 2015

CVR-NR. 50 49 78 28



Årsrapporten er fremlagt og godkendt på fondens bestyrelsesmode, den 26. maj 2016

DIRIGENT

A handwritten signature in blue ink, likely belonging to the director.

COWIfonden

Parallelvej 2, 2800 Kongens Lyngby

04	PÅTEGNINGER	16	ANVENDT REGNSKABSPRAKSIS
06	LEDELSENS BERETNING	18	ÅRSREGNSKAB

PÅTEGNINGER

LEDELSESPÅTEGNING

Bestyrelsen har dags dato behandlet og godkendt årsrapporten for regnskabsåret 1. januar – 31. december 2015 for COWIfonden.

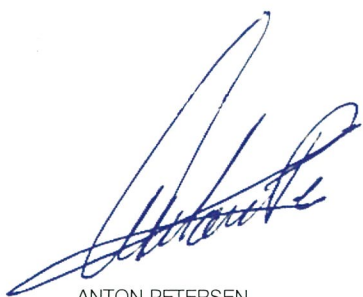
Årsrapporten aflægges i overensstemmelse med årsregnskabsloven. Vi anser den valgte regnskabspraksis for hensigtsmæssig og de udøvede regnskabsmæssige skøn for forsvarlige.

Årsregnskabet giver efter vores opfattelse et retvisende billede af fondens aktiver, passiver og finansielle stilling pr. 31. december 2015 samt af resultatet af fondens aktiviteter for regnskabsåret 1. januar – 31. december 2015 i overensstemmelse med den valgte regnskabspraksis.

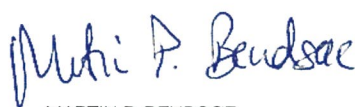
Ledelsesberetningen indeholder efter vores opfattelse en retvisende redegørelse.

Kongens Lyngby, den 26. maj 2016

BESTYRELSEN:



ANTON PETERSEN
Formand



MARTIN P. BENDSØE
Næstformand



HELLE VANG ANDERSEN



KNUD ERIK CHRISTENSEN



LENE LANGE



ANDERS RYDBERG



TINE HAUGE KYED



JESPER ERIK KJØLHOLT



KATHRINE STRØM

DEN UAFHÆNGIGE REVISORS ERKLÆRINGER

Til bestyrelsen i COWIfonden

PÅTEGNING PÅ ÅRSREGNSKABET

Vi har revideret årsregnskabet for COWIfonden for regnskabsåret 1. januar – 31. december 2015, der omfatter resultatopgørelse, balance, noter og anvendt regnskabspraksis. Årsregnskabet udarbejdes efter årsregnskabsloven.

LEDELSENS ANSVAR FOR ÅRSREGNSKABET

Ledelsen har ansvaret for udarbejdelsen af et årsregnskab, der giver et retvisende billede i overensstemmelse med årsregnskabsloven. Ledelsen har endvidere ansvaret for den interne kontrol, som ledelsen anser nødvendig for at udarbejde et årsregnskab uden væsentlig fejlinformation, uanset om denne skyldes besvigelser eller fejl.

REVISORS ANSVAR

Vores ansvar er at udtrykke en konklusion om årsregnskabet på grundlag af vores revision. Vi har udført revisionen i overensstemmelse med internationale standarder om revision og yderligere krav ifølge dansk revisorlovgivning. Dette kræver, at vi overholder etiske krav samt planlægger og udfører revisionen for at opnå høj grad af sikkerhed for, om årsregnskabet er uden væsentlig fejlinformation.

En revision omfatter udførelse af revisionshandlinger for at opnå revisionsbevis for beløb og oplysninger i årsregnskabet. De valgte revisionshandlinger afhænger af revisors vurdering, herunder vurdering af risici for væsentlig

fejlinformation i årsregnskabet, uanset om denne skyldes besvigelser eller fejl. Ved risikovurderingen overvejer revisor intern kontrol, der er relevant for virksomhedens udarbejdelse af et årsregnskab, der giver et retvisende billede. Formålet hermed er at udforme revisionshandlinger, der er passende efter omstændighederne, men ikke at udtrykke en konklusion om effektiviteten af virksomhedens interne kontrol. En revision omfatter endvidere vurdering af, om ledelsens valg af regnskabspraksis er passende, og om ledelsens regnskabsmæssige skøn er rimelige, samt en vurdering af den samlede præsentation af årsregnskabet. Det er vores opfattelse, at det opnåede revisionsbevis er tilstrækkeligt og egnet som grundlag for vores konklusion.

Revisionen har ikke givet anledning til forbehold.

KONKLUSION

Det er vores opfattelse, at årsregnskabet giver et retvisende billede af fondens aktiver, passiver og finansielle stilling pr. 31. december 2015 samt at resultatet af fondens aktiviteter for regnskabsåret 1. januar – 31. december 2015 er i overensstemmelse med årsregnskabsloven.

UDTALELSE OM LEDELSESBERETNINGEN

Vi har i henhold til årsregnskabsloven gennemlæst ledelsesberetningen. Vi har ikke foretaget yderligere handlinger i tillæg til den udførte revision af årsregnskabet. Det er på denne baggrund vores opfattelse, at oplysningerne i ledelsesberetningen er i overensstemmelse med årsregnskabet.

København, den 26. maj 2016

PRICEWATERHOUSECOOPERS
Statsautoriseret
Revisionspartnerselskab
CVR-nr. 33 77 12 31



KIM FÜCHSEL
statsautoriseret revisor



JACOB F CHRISTIANSEN
statsautoriseret revisor

LEDELSENS BERETNING

OPLYSNINGER OM FONDEN

Navn og adresse: COWIfonden, Parallelvej 2, 2800 Kongens Lyngby

BESTYRELSE OG ADMINISTRATION:

COWIfonden ledes af en bestyrelse på ni medlemmer, hvoraf seks udpeges og to vælges af medarbejdere i den danske del af koncernen i henhold til Selskabsloven og ét medlem vælges af medarbejderne i den svenske eller norske del af koncernen. Fire af de seks udpegede medlemmer skal være personer, som beklæder eller har beklædt ledende stillinger inden for COWI koncernen. De to resterende medlemmer udpeges blandt ansatte og uafhængige personer udenfor koncernen.

Bestyrelsen holder fire ordinære møder pr. år.

ANTON PEDERSEN

FORMAND

- › Tidligere Regional Vice President for COWIs Major Business Line: Bridge, Tunnel and Marine Structures (BTM). Født 1950
- › Medlem af COWIfonden bestyrelse i to perioder fra 1998 til 2001 og senere fra 2009 til 2012, og som formand fra januar 2015
- › Særlige kompetencer: Dybtgående kendskab til COWI efter 39 års uafbrudt ansættelse frem til udgangen af 2014. Har i 15 år været leder af Broer, Tunneler og Marine Konstruktioner i COWI og herigennem tilegnet sig en solid international forretnings- og ledelseserfaring. Har bred bestyrelseserfaring fra sit arbejde som bestyrelsesformand i en række COWI datterselskaber og i perioder for flere danske faglige selskaber (Dansk Konstruktions- og Betoninstitut, Dansk Stålinstitut, IABSE Danmark, og Dansk Selskab for Bygningsstatik)
- › Ikke uafhængig



MARTIN P. BENDSØE (DTU)

NÆSTFORMAND

- › SVP & Dekan, Professor, ved Danmarks Tekniske Universitet, født 1955
- › Indtrådt maj 2012, næstformand fra maj 2013
- › Særlige kompetencer: nationale og internationale forhold indenfor forskning, uddannelse og innovation, specielt indenfor ingeniørteknik
- › Øvrige ledelseshverv: medlem af bestyrelsen for Idella Fonden
- › Uafhængig



LENE LANGE (DTU)

MEDLEM

- › Research Leader and Professor på DTU i Kongens Lyngby fra 2015; inden da 9 år på Københavns Universitet og Aalborg Universitet, 20 år på Novo/Novozymes og 8 år i Sektorforskningen/Danida; født 1948
- › Indtrådt marts 2011
- › Særlige kompetencer: international bestyrelseserfaring; F&U ledelse og strategi samt forskningsdonationer i privat og offentligt regi
- › Øvrige ledelseshverv: portefølje af danske og internationale bestyrelsesposter både som formand og medlem.
- › Uafhængig





ANDERS RYDBERG

MEDLEM

- › Tidligere administrerende direktør for COWIs selskab i Sverige, født 1950
 - › Særlige kompetencer: mangeårig erfaring med ledelse i Sverige og viden om marked indenfor især industri
 - › Øvrige ledelseshverv: bestyrelsesposter både som formand og medlem
 - › Ikke uafhængig
-



HELLE VANG ANDERSEN

MEDLEM

- › Direktør for Vand og miljø i COWI Danmark, født i 1961.
 - › Indtrådt maj 2014
 - › Særlige kompetencer: aktuel viden om virksomheden og om miljø, vand og industri
 - › Øvrige ledelseshverv: bestyrelsesmedlem/-formand for COWIs datterselskabsbestyrelser i Afrika, medlem af ATVs præcidium, det rådgivende panel for rektoratet på Københavns Universitet samt Advisory Board for DTU-MILJØ
 - › Ikke uafhængig
-



KNUD ERIK CHRISTENSEN

MEDLEM

- › Senior Market Director for Major Projects og medlem af COWI Danmarks Management Board, født 1962
 - › Indtrådt maj 2015
 - › Særlige kompetencer: forretningsledelse, internationale kunde- og partnerrelationer samt store komplekse tilbud. Øvrige ledelseshverv: medlem af Advisory Board, DTU Management Engineering
 - › Ikke uafhængig
-



TINE HAUGE KYED

VALGT AF MEDARBEJDERNE

- › Seniorprojektleder, Afdelingen for Forurenede grunde og affald. Født 1969
 - › Indtrådt oktober 2007, indvalgt på ny i 2010
 - › Særlige kompetencer: Viden om jord- og grundvandsforurening, miljøprojekter og sedimentundersøgelser. Viden om COWIs forretning især tværfagligt projektsamarbejde og salgsarbejde. Viden om medarbejderforhold.
 - › Ikke uafhængig
-

KATHRINE STRØM

VALGT AF MEDARBEJDERNE

- › Udviklingschef for bærekraftig planlægning i divisionen for Miljø og samfund, COWI Norge, født i 1975
- › Indtrådt maj 2014
- › Særlige kompetencer: viden om bæredygtig udvikling, byplanlægning, ydelser i forbindelse med økosystemer i bymæssig sammenhæng, tværfagligt projektarbejde og synergieffekter. Uddannet landskabsarkitekt
- › Ikke uafhængig



JESPER KJØLHOLT

VALGT AF MEDARBEJDERNE

- › Seniorspecialist og seniorprojektleder, Vand & Miljø Danmark, født 1955
- › Indvalgt i perioden 1994-2002, indtrådt igen maj 2007 og indvalgt på ny i 2010
- › Særlige kompetencer: grundigt kendskab til vand- og miljøområdet samt kemikalier, erfaring med F&U og med internationalt projektarbejde.
- › Ikke uafhængig



Den administrative behandling af ansøgninger om donationer varetages af den teknisk-administrative sekretær, som også kan indhente ekspertudtalelser efter behov. Kvalificerede ansøgninger vurderes i et bedømmelsesudvalg nedsat af Fondsbestyrelsen, og udvalgte større ansøgninger behandles af den samlede bestyrelse.

JOAN MAJ NIELSEN

TEKNISK OG ADMINISTRATIV SEKRETÆR



Bestyrelsesmedlemmer kan genvælges, men skal senest afgang ved den ordinære generalforsamling efter udgangen af det regnskabsår, hvor de er fyldt 70 år.

COWIFONDENS FORMÅL

Fondens formål er følgende:

- › Fonden skal støtte og udbygge COWI-koncernen.
- › Fonden skal virke til styrkelse af dansk ingeniørvirksomheds anseelse.
- › Fonden kan anvende de til rådighed stående midler til forhøjelse af aktiekapitalen i COWI Holding A/S samt til at yde tilskud og lån til finansiering af COWI-koncernens drift.
- › Fonden kan støtte ingeniørers videreuddannelse og forskning.
- › Fonden kan støtte andre akademikergrupperes videreuddannelse og forskning, særligt inden for tekniske, økonomiske og samfundsvidenskabelige fag, eller i særlige tilfælde andre videnskabelige eller kunstneriske formål, med tilknytning til COWI-koncernens virksomhed.

ØKONOMISK UDVIKLING I 2015

Årets resultat før skat udgør et overskud på TDKK 18.061.

Fonden besidder pr. 31. december 2015 84,7 % af aktierne i COWI Holding A/S svarende til en bogført kostpris på TDKK 89.942. Opgjort efter indre værdis metode ville beholdningen andrage TDKK 858.100. Fonden har i 2015 modtaget udbytte fra COWI Holding A/S på TDKK 13.656, som er indtægtsført i Fonden.

De i periodens løb tilsagte donationer udgør TDKK 4.089, bestående af bevilgede donationer, TDKK 4.202 og tilbageførte donationer, TDKK 113.

Årets resultat efter donationer og regulering af uddelingsramme udgør TDKK 11.060 og foreslås overført til de frie reserver. Fondens samlede egenkapital udgør herefter TDKK 128.918, hvoraf grundkapitalen udgør TDKK 20.000.

COWIfonden værdiansætter aktier i COWI Holding A/S til kostpris. Såfremt fondens aktier var værdiansat til andelen af COWI Holding A/S' egenkapital (indre værdi) ville fondens egenkapital være steget med TDKK 120.497 til TDKK 897.077.

I forbindelse med gennemførelsen af COWI's medarbejderaktieprogram er der i året købt nom. TDKK 24.520 aktier i COWI Holding A/S, svarende til en værdi på TDKK 8.000, og solgt 10 stk. C-aktier til en værdi af TDKK 3.

FORVENTET UDVIKLING

COWIfondens erhvervmæssige resultat for 2016 vil ligge noget over niveauet for 2015, da udbyttet pr. aktie i COWI Holding A/S stiger til det dobbelte. Det forventes endvidere, at resultatet af de ikke-erhvervmæssige aktiviteter for 2016 vil ligge på niveau med 2015.

REDEGØRELSE FOR UDDELINGSPOLITIK

Fondsbestyrelsen har fastsat en uddelingsramme på MDKK 12 for 2016/17. Det er hensigten at stille mod en samlet uddeling for 2016/17 på MDKK 8, men den højere uddelingsramme vil give bestyrelsen det fornødne manøvrerum, såfremt der skulle komme særlige støtteberettigede projekter.

Inden for uddelingsrammen 2015/2016 blev der foretaget nedenstående uddelinger. Uddelinger i 2016 vil fremgå af regnskabet 2016.

2015			
TYPE IHT. COWIFONDENS KATEGORISERING	ANTAL ANSØGNINGER	ANTAL BEVILLINGER	SUCCESTRATE %
Apparatur	9	6	33
F&U	34	22	65
Gæsteprofessorater	2	2	100
Konferencer (afholdelse)	13	10	77
Ph.d. inkl. konferencedeltagelse	22	10	45
Publikationer	9	5	56
Erhvervs-ph.d.	3		100
Andet	3	2	67
Total 2015	92	57	62
2016			
Strategiske donationer	2	2	100

COWI ERHVERVS- PH.D. STUDIER

COWIfonden har siden 2013 uddelt midler til erhvervs-ph.d.-studier for COWI-ansatte. Det drejer sig om følgende projekter:

BÆREDYGTIG ENERGIRENOVERING, TOMMY ODGAARD, 2013

Formålet med erhvervs-ph.d. projektet er at udvikle og dokumentere robuste metoder til indvendig efterisolering af ældre byggeri, fordi der ofte er krav om at bevare de kulturhistoriske og arkitektoniske værdier, hvilke sjældent kan ske ved udvendig isolering. Det skønnes, at der alene i Danmark er 600.000 etageboliger, hvor indvendig isolering er relevant.

NEDBRYDNINGSMODELLER FOR CEMENTBUNDNE MATERIALER I DIMENSIONERING OG ANALYSE AF TUNGT BELASTEDE BELÆGNINGER, ASMUS SKAR, 2013

Formålet med forskningsprojektet er at udvikle nye og mere generelle nedbrydningsmodeller for cementstabiliserede materialer. Specifikt vil plasticitetsmodeller inden for betontechnologi blive undersøgt. Projektet vil benytte finite-element-teknologi og numerisk analyse af belægnings nedbrydning, der muliggør implementering af egnede konstitutive modeller og typiske lastmønstre.

Nyudviklede metoder vil give en bredere indsigt og forståelse for vejmaterialers mekaniske opførsel under belastning og danne en platform for udvikling af fremtidige standarder og vejledninger, hvilket kan resultere i mere omkostningseffektive, innovative og bæredygtige belægninger.

SMEKTITS INDFLYDELSE PÅ DEN MÅDE, LER DEFORMERES PÅ, MICHAEL ROSEN LUND LODAHL, 2014

Formålet med dette erhvervs-ph.d. projekt er at forstå det Palæogene lers høje plasticitet, som gennem har årtier været en udfordring for det geotekniske miljø i Danmark. Denne type lers evne til at aflejre sig og forskyde sig afviger fra de egenskaber, som danske lertyper normalt har. Typisk besidder Palæogent ler en stor styrke, men

har en formidabel evne at aflejre sig og forskyde sig, dvs. det adskiller sig fra, hvad der er det normale for de fleste lertyper, hvor styrken hænger sammen med stabiliteten. Der er mange forhold, hvor plasticitetsindekset (et tilstandsparameter, som er let at analysere) forbindes med lers tekniske egenskaber, og som er baseret på tommelfingerregler. De stemmer imidlertid sjældent overens med Palæogent lers opførsel.

EFFEKTER AF OLIESPILD OG ANVENDTE RESPONSSTRATEGIER PÅ ØKOSYSTEMER I ISDÆKKEDE ARKTISKE HAVOMRÅDER, KIRSTINE UNDERBJERG TOXVÆRD, 2014

Formålet med projektet er at undersøge, hvordan forskellige teknologier til at håndtere oliespild i Arktis påvirker havets økosystemer. Projektet fokuserer på økotoksikologiske effekter på de samfund af plante- og dyreplankton, som lever i forbindelse med havis og udgør fødegrundlaget for de større dyr i havet. Resultater fra feltundersøgelserne bliver integreret i et pan-arktisk forskningsprogram igangsat af International Association of Oil and Gas Producers, der skal udvikle et NEBA-værktøj til at forbedre industriens håndtering af oliespild i Arktis.

STÅLFORSTÆRKEDE BETONKONSTRUKTIONERS MODSTANDSDYGTIGHED OVER FOR KORROSION, VICTOR MARCOS MESON, 2015

Stålarmeret beton (SFRC) bliver i stort omfang anvendt inden for anlægssektoren. Brugen af SFRC uden armeringsjern i komprimerede betonelementer, som f.eks. ringafstivninger til borede tunneler, er en attraktiv løsning for den præfabrikerede betonindustri, eftersom materialets ensartethed forenkler produktionsprocessen og reducerer produktionsfejl.

Formålet med dette projekt er derfor at vurdere holdbarheden af præfabrikerede SFRC-konstruktioner, som udsættes for et aggressivt korroderende miljø, og sammenligne deres mekaniske opførsel over længere tid med de konventionelle armeringssystemers. Projektet vil fokusere på at identificere de mikroskopiske ændringer, som opstår i korroderende stålfibre i beton, og kvantificere de risici, der er forbundet med fiberkorrosion, samt korrosionens påvirkning af klorid- og kuldioxidudsatte præfabrikerede betonkonstruktioners mekaniske egenskaber.

ELEKTRISK STRØM TIL RENSNING AF GRUNDVAND, BENTE HØJLUND HANSEN, 2015

Med dette projekt undersøges en metode til rensning af grundvand forurenet med klorerede opløsningsmidler ved brugen af elektrisk strøm. Praktisk set foregår dette ved, at der etableres borer til installation af elektroder i jorden, så de jordlag grundvandet strømmer i, kan påvirkes af den elektriske strøm. Under påvirkning af en elektrisk strøm, vil der i grundvandet blive dannet kemiske forbindelser, der dels kan nedbryde de klorerede opløsningsmidler kemisk og dels kan bidrage til biologisk nedbrydning. Metoden vil først blive undersøgt og optimeret i laboratoriet for senere hen at blive afprøvet i et naturligt miljø.

STRATEGISKE SATSNINGER

COWIfonden besluttede i 2015 at anvende en væsentlig del af sine midler til at støtte projekter, der har et langsigtet perspektiv og højt fagligt niveau og som emnemæssigt befinder sig inden for de fagområder, COWI dækker eller fremadrettet ønsker at dække. Sådanne projekter skulle tage afsæt i behov og idéer formuleret af medarbejdere og ledelsen i COWI og med aktiv deltagelse af COWI i projektførelsen. Projekter skal udføres i samarbejde med universiteter i Skandinavien og et COWI selskab.

I 2015 blev der uddelt følgende donationer til strategiske satsninger:

360° INSIGHT FOR BUSINESS DECISION – USING NATURAL CAPITAL ACCOUNTING (NCA) TO TAKE INFORMED DECISIONS

Det overordnede formål med projektet er at støtte omfattende og effektiv beslutningstagning i virksomheder ved at udvikle en gennemsigtig og en problem-specifik, pålidelig og brugervenlig NCA metode, der vil fremme en bæredygtig udnyttelse af naturressourcerne. NCA metoden vil bestå af en række værktøjer.

De overordnede mål er:

- › At etablere en baseline af state-of-the-art NCA tilgangen og dermed sikre, at projektet hjemmeside vil give let adgang til F&U, bedste praksis og de vigtigste udfordringer på området

- › At udforme og afprøve redskaber, der skal anvendes af virksomheder og dermed sikre, at NCA metoden i tilstrækkelig grad afspejler virksomhedernes behov
- › At udbrede kendskabet til den udviklede NCA metode, hvilket letter den løbende dialog om NCA og den videre brug i virksomheder, som er ivrige efter at forstå deres egen påvirkning og dermed afhængigheden af naturkapital

De forventede resultater:

- › Værktøjer til NCA der skal bruges til at understøtte beslutningsprocessen i virksomheder
- › Projekt hjemmeside tjener som en åben online platform giver nem adgang til oplysninger om NCA
- › Rapportering om afprøvning af værktøjer udført på virksomhedsniveau i løbet af projektet
- › Artikler om vigtigste resultater, herunder videnskabelige artikler
- › Seminarer og workshops

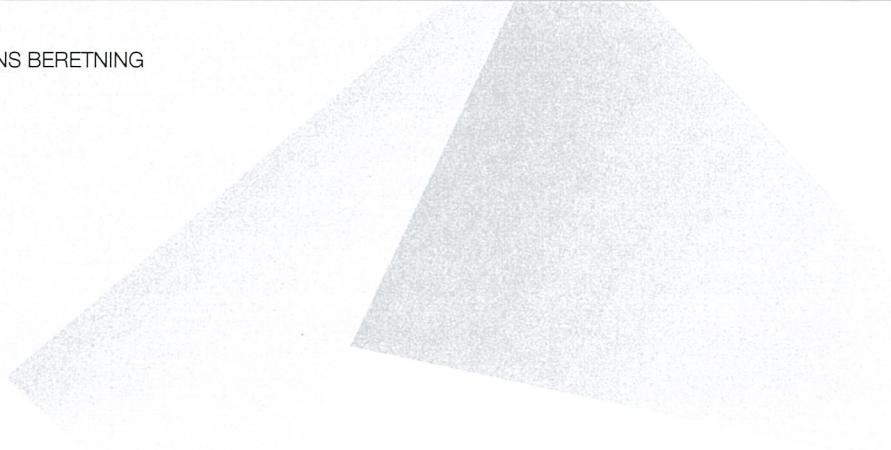
ENERGIRIGTIG RENOVERING I SKANDINAVIEN

Danmark har mere end 2,5 mio. bygninger, og hvert år bliver der renoveret for 80-100 milliarder kroner. Ses der bredt på den skandinaviske byggesektor vil renovering af bygninger i fremtiden blive klart dominerende i forhold til nybyggeri. Vi taler her om årlige investeringer på omkring 350 milliarder kroner i hele Skandinavien.

Energirigtig renovering af den eksisterende bygningsmasse indebærer potentiale for store energibesparelser og er dermed en effektiv måde til at opnå væsentlige reduktioner af CO₂-udledningen.

COWI deltager i flere forskning- og udviklingsprojekter inden for energieffektivisering af eksisterende bygninger, heriblandt REBUS-projektet som støttes af Innovationsfonden, GI og Realdania. Midlerne fra COWIfonden vil bl.a. styrke COWIs bidrag til REBUS-projektet, som COWI er partner i.

For at opnå den fulde værdiforøgelse ved renovering vil der i projektet blive arbejdet med en holistisk tilgang med fokus på samarbejdsformer, energi, funktionstilpasning, materialer, indeklima, tilpasning til urbanisering og ændret klima samt på alle aspekter af bæredygtighed.



Resultatet af det ansøgte projekt er:

- › Skandinavisk vinkel på bæredygtig renovering ved at inddrage viden og erfaringer fra NTNU, Lunds Universitet, COWI Norge og COWI Sverige.
- › Ny forståelse af det samlede værdikoncept for helhedsorienteret, bæredygtig bygningsrenovering
- › Ekspertviden inden for forretnings- og samarbejdsmodeller, totalværdielementer, dybdegående energirigtig renovering og indeklima.
- › Opbygge og styrke et bredt forankret samarbejde med nøgleaktører i byggebranchen
- › Værditilførsel til REBUS-projektet på baggrund af en skandinavisk tilgang.
- › Indsamling og formidling af viden om gode referencer og "best practises" for bæredygtig renovering fra Danmark, Norge og Sverige – dvs. konkrete løsninger og samarbejdsmodeller, som formidles gennem en offentlig webportal/hjemmeside.

COWIFONDEN SÆTTER FOKUS PÅ DIGITAL INNOVATION INDENFOR COWIS VIRKE

Verden ændrer sig hurtigt. Den globale urbanisering stiller krav om nye bæredygtige løsninger. COWI skal adressere udfordringerne blandt andet inden for byplanlægning, transport, forsyning, energi og måden vi lever sammen på. Samtidig med de demografiske ændringer ser vi en teknologisk udvikling drevet af informationsteknologi. Det rejser behov for nye færdigheder, faglig viden og samarbejde på tværs af fagområder og virksomheder.

COWIfonden har derfor til hensigt de kommende år at støtte forsknings- og udviklingsprojekter, der fokuserer på digital innovation indenfor COWIs styrkeområder, og det første digitale innovationsprojekt i kategorien Strategiske Satsninger forventes igangsat i løbet af 2016 år.

Donationer finansieres af COWIfondens egne midler, der stammer fra udbytte af aktier i COWI Holding A/S samt afkast af værdipapirer. Der uddeles for tiden 5-6 mio. kr. per år.

På COWIfonden.dk informeres yderligere om hvilke projekter, der kan modtage støtte og hvordan der søges.

REDEGØRELSE FOR GOD FONDSLEDELSE

COWIfonden er omfattet af Anbefalingerne for god Fondsledelse og følger disse, bortset fra besættelse af posterne i bestyrelsen, idet kravet om tre eksterne uafhængige medlemmer ikke opfyldes, da der jf. COWIfondens fondats kun skal være to eksterne uafhængige medlemmer.

I øvrigt henvises til COWIfondens hjemmeside www.cowifonden.dk for yderligere oplysninger om COWIfondens forhold.

EFTERFØLGENDE BEGIVENHEDER

Der er ikke efter balancedagen indtruffet forhold, som har væsentlig indflydelse på bedømmelsen af årsrapporten.

HOVED- OG NØGLETAL FOR FONDEN

	2015	2014	2013
HOVEDTAL	DKK (‘000)	DKK (‘000)	DKK (‘000)
Resultat af fondens erhvervmæssige aktivitet	13.656	11.380	7.928
Resultat af fondens ikke-erhvervmæssige aktivitet	-2.292	-2.244	-1.728
Resultat for finansielle poster	11.364	9.136	6.200
Resultat af finansielle poster	6.697	3.523	3.017
Årets resultat	17.149	11.770	9.217
BALANCE			
Aktiver	139.545	124.975	114.015
Egenkapital	128.918	115.859	108.097
Egenkapital, indre værdis metode ¹	897.077	776.579	698.602
NØGLETAL			
Uddelingsprocent	23,8	34,1	38,0
Forrentningen af egenkapitalen	14,0	10,5	8,8

Nøgletalsforklaring

Uddelingsprocent: $(\text{Uddelinger} \times 100) / \text{Årets resultat}$

Forrentningen af egenkapitalen: $(\text{Årets resultat} \times 100) / \text{Gennemsnitslig egenkapital}$

¹ Egenkapital, indre værdis metode – dvs. såfremt aktier i datterselskaber var indregnet efter indre værdis metode og ikke historisk kostpris.

ANVENDT REGNSKABSPRAKSIS

REGNSKABSGRUNDLAG

Årsrapporten for COWIfonden for 2015 er udarbejdet i overensstemmelse med årsregnskabslovens bestemmelser for virksomheder i regnskabsklasse B.

I medfør af årsregnskabslovens §111 stk. 3 nr. 5 har COWIfonden undladt at udarbejde koncernregnskab. Koncernregnskabet for COWI Holding A/S kan rekvireres hos COWI Holding A/S, Parallelvej 2, 2800 Kongens Lyngby.

Den anvendte regnskabspraksis er uændret i forhold til sidste år.

GENERELT OM INDREGNING OG MÅLING

Regnskabet er udarbejdet med udgangspunkt i det historiske kostprisprincip.

Indtægter indregnes i resultatopgørelsen i takt med, at de indtjenes. Herudover indregnes værdireguleringer af finansielle aktiver og forpligtelser, der måles til dagsværdi eller amortiseret kostpris. Endvidere indregnes i resultatopgørelsen alle omkostninger, der er afholdt for at opnå årets indtjening.

Aktiver indregnes i balancen, når det er sandsynligt, at fremtidige økonomiske fordele vil tilflyde fonden, og aktivets værdi kan måles pålideligt.

Forpligtelser indregnes i balancen, når det er sandsynligt, at fremtidige økonomiske fordele vil fragå fonden, og forpligtelsens værdi kan måles pålideligt.

Ved første indregning måles aktiver og forpligtelser til kostpris. Efterfølgende måles aktiver og forpligtelser som beskrevet for hver enkelt regnskabspost nedenfor.

Ved indregning og måling tages hensyn til forudsigelige tab og risici, der fremkommer, inden årsrapporten aflægges, og som be- eller afkræfter forhold, der eksisterer på balancedagen.

Som målevaluta benyttes danske kroner. Alle andre valutaer anses som fremmed valuta.

RESULTATOPGØRELSEN

PERSONALE- OG ADMINISTRATIONS-OMKOSTNINGER

Personale- og administrationsomkostninger omfatter, i tillæg til honorar til bestyrelsesmedlemmer, vederlag til fondens administrator COWI A/S samt andre lønomkostninger.

ANDRE EKSTERNE OMKOSTNINGER

Andre eksterne omkostninger indeholder omkostninger til administration, husleje, rejseudgifter, bankgebyrer m.v.

RESULTAT AF KAPITALANDELE I DATTERVIRKSOMHEDER

I resultatopgørelsen indregnes modtaget udbytte fra dattervirksomheder. Udbyttet indregnes, når udbyttet modtages.

FINANSIELLE POSTER

Finansielle indtægter og omkostninger omfatter udbytte og renteindtægter samt kursregulering på værdipapirer.

SKAT AF ÅRETS RESULTAT OG SKATTEMÆSSIGE HENSÆTTELSER

Fondens skattepligtige indkomst opgøres efter skattelovgivningen for fonde.

Skattelovgivningen tillader skattemæssigt fradrag for hensættelser til senere uddeling. Dette betyder, at fonden kan reducere en eventuel skattepligtig positiv indkomst til nul ved i opgørelsen af den skattepligtige indkomst at foretage indregning af skattemæssig hensættelse til senere uddeling. Den skattemæssige hensættelse til senere uddeling tillades ikke indregnet regnskabsmæssigt.

Der afsættes udskudt skat af urealiseret avance på aktier samt underskud til fremførsel.

BALANCEN

KAPITALANDELE I DATTERVIRKSOMHEDER

Kapitalandele i dattervirksomheder måles til kostpris. I tilfælde, hvor kostprisen overstiger genindvindingsværdien, nedskrives til denne lavere værdi.

TILGODEHAVENDER

Tilgodehavender indregnes i balancen til amortiseret kostpris, hvilket i al væsentlighed svarer til pålydende værdi. Der nedskrives til imødegåelse af forventede tab.

VÆRDIPAPIRER

Værdipapirer indregnet under omsætningsaktiver, omfatter børsnoterede obligationer og aktier, der måles til dagsværdien på balancedagen.

AKTUELLE SKATTETILGODEHAVENDER OG -FORPLIGTELSE

Aktuelle skattetilgodehavender og -forpligtelser indregnes i balancen med det beløb, der kan beregnes på grundlag af årets forventede skattepligtige indkomst reguleret for skat af tidligere års skattepligtige indkomster. Skattetilgodehavender og -forpligtelser præsenteres modregnet i det omfang, der er legal modregningsadgang, og posterne forventes afregnet netto.

ÅRSREGNSKAB

RESULTATOPGØRELSE 1. JANUAR – 31. DECEMBER

ERHVERVSMÆSSIGT AKTIVITET	Note	2015 DKK	2014 DKK
Udbytte af aktier i dattervirksomheder		13.655.640	11.379.700
Resultat af fondens erhvervmæssige aktivitet		13.655.640	11.379.700
IKKE ERHVERVSMÆSSIGT AKTIVITET			
Personaleomkostninger / administrationsomkostninger	1	-1.864.851	-1.614.500
Andre eksterne omkostninger	1	-426.958	-629.472
Resultat af fondens ikke-erhvervmæssige aktivitet		-2.291.809	-2.243.972
Resultat før finansielle poster		11.363.831	9.135.728
Finansielle indtægter	2	7.202.529	3.569.749
Finansielle omkostninger	3	-505.325	-46.758
Årets resultat før skat		18.061.035	12.658.719
Fondsskat	5	-912.029	-889.080
Årets resultat		17.149.006	11.769.640
FORSLAG TIL RESULTATDISPONERING			
Uddelinger	4	4.089.396	4.007.580
Regulering af uddelingsrammen		2.000.000	6.000.000
Overført resultat		11.059.610	1.762.060
		17.149.006	11.769.640

BALANCE 31. DECEMBER

AKTIVER	Note	2015	2014
Kapitalandele i dattervirksomheder (erhvervmæssig aktivitet)		89.941.886	81.944.273
Finansielle anlægsaktiver	6	89.941.886	81.944.273
Anlægsaktiver		89.941.886	81.944.273
Tilgodehavende hos tilknyttede selskaber		5.007.461	5.327.980
Andre tilgodehavender		424.184	277.968
Tilgodehavende udbytteskat		191.766	69.650
Periodeafgrænsningsposter		19.265	36.508
Tilgodehavender		5.642.676	5.712.105
Værdipapirer	7	43.834.017	37.258.652
Likvider		126.132	59.710
Omsætningsaktiver		49.602.825	43.030.468
Aktiver		139.544.711	124.974.740

BALANCE 31. DECEMBER

PASSIVER	Note	2015	2014
Grundkapital		20.000.000	20.000.000
Uddelingsramme		12.000.000	6.000.000
Frie reserver		96.918.453	89.858.843
Egenkapital	8	128.918.453	115.858.843
Hensættelse til udskudt skat		1.798.356	889.278
Hensatte forpligtelser		1.798.356	889.278
Skyldige omkostninger		45.000	408.370
Skyldige donationer		8.782.902	7.818.248
Kortfristede gældsforpligtelser		8.827.902	8.226.619
Gældsforpligtelser		8.827.902	8.226.619
Passiver		139.544.711	124.974.740
Nærtstående parter og ejerforhold	9		

NOTER TIL ÅRSRAPPORTEN

1 OMKOSTNINGER TIL BESTYRELSE OG ADMINISTRATION	2015 DKK	2014 DKK
Bestyrelseshonorar	1.220.000	990.000
Andre lønninger	60.000	90.000
Vederlag til fondens administrator	584.851	534.500
Andre eksterne omkostninger	426.958	629.472
	2.291.809	2.243.972

Af de samlede omkostninger anvendes ca. TDKK 871 til administration i forbindelse med vurdering og tildeling af donationer.

Fonden har ingen ansatte.

BESTYRELSESHONORARET ER FORDELT SOM NEDENSTÅENDE

Grundhonorar		
Formand	300.000	250.000
Næstformand	150.000	125.000
Syv medlemmer	700.000	560.000
Honorar for udvalgsposter		
Næstformand	20.000	15.000
To medlemmer	50.000	40.000
	1.220.000	990.000
I overensstemmelse med anbefaling om god fondsledelse kan det oplyses at bestyrelsens vederlag fra koncernselskaber i alt andrager:	5.989.376	6.227.135

2 FINANSIELLE INDTÆGTER		
Udbytte, aktier	886.810	346.853
Renteindtægter, obligationer	674.725	606.314
Renteindtægter udlån m.v., tilknyttede virksomheder	133.866	128.406
Realiserede og urealiseret avance, aktier	5.507.128	2.488.177
	7.202.529	3.569.749
3 FINANSIELLE OMKOSTNINGER		
Realiseret tab, obligationer	-56.578	-35.904
Urealiseret tab, obligationer	-448.747	-10.854
	-505.325	-46.758

NOTER TIL ÅRSRAPPORTEN

4 DONATIONER	2015 DKK
Forskere måler grundvand med ny teknologi. AU Institut, Jacob Juul Larsen	300.000
PROCEED-2-WORK, AAU/UNESCO, Anette Kolmos	100.000
Forskning i vandrensning, AAU, Peter Roslev	247.500
International Collaboration on Risk Informed Decision Making, DTU, M.Havbro	125.000
Aerodynamisk undersøgelse af trillingebrodek, SDU, Michael Styrk Andersen	105.000
Microbial Ecology and Water Engeneering, Conference, DTU, Barth Smets	50.000
Test of Reinforced Concrete Beams. AU, Jakob Fisker	260.000
Elektrisk strøm til rensning af grundvand, COWI A/S, Bente Højlund Hansen	650.000
Innovative design of steel bridge girders, COWI A/S, Henrik Polk	450.000
Unge Forskere støttes af COWIfondejn, Danish Science Factory, M. Bohm	150.000
Digitalisering af Ingeniørernes Kulturarv, IDA, Palle Sorensen	50.000
Born og unges naturvidenskabelige dannelse. Helle Tallaksen	50.000
ServDes 2016-projektet, Nicola Morelli	30.000
Accelerering af alkalikislerreaktioners ekspansioner, SDU, S. Gustenhoff Hansen	70.000
Formel til forudsigelse af jordbevægelser i forb. m. seismisk risikovurd., COWI A/S	73.874
Mikrobielle samfund i vand og jord, AU - Bioscience, Hans Brix	130.247
Måling af indeklimaet i boliger - anskaffelse af instrumenter - AAU, Ahsan Iqbal	74.450
Butikkerne i byen, en værktøjskasse til kommunerne, COWI A/S, T.B. Jorgensen	166.000
Publikation af eksperimentel verifikation af svingningsfrit brotværnsnit, COWI A/S	55.000
Vurdering af flammehæmmere, DTU, Rolf Ripke Leisted	380.000
International erfaring for naturvidenskabelige studerende, IAESTE, Theis Rune	20.000
Forskningsophold på Stanford University, CBS, Andreas Kampstrup	25.000
Distanceledelse og psykisk arbejdsmiljø i vedenarbejdet, DTU, Christine Ipsen	17.000
Afbrænding af olie som metode til at håndtere udslip, DTU, Laurens v. Gelderen	23.000
Stålførstærkede betonkonstruktioners modstandsdygtighed, DTU, V.M. Meson	450.000
Ansøgning om donation til "Energirigtig renovering i Skandinavien", COWI A/S	50.000
Ansøgning om donation til projektet "360 insight for business decisions..) COWI A/S	100.000
	4.202.071
Tilbageførte donationer i året	-112.675
Donationer, netto	4.089.396

5 FONDSSKAT	2015 DKK	2014 DKK
Skatten er beregnet på grundlag af en foreløbig opgørelse af fondens skattepligtige indkomst, og kan specificeres således:		
Årets aktuelle skat	-191	-198
Regulering udskudt skat	912.220	889.278
	912.029	889.080

NOTER TIL ÅRSRAPPORTEN

6 FINANSIELLE ANLÆGSAKTIVER	2015 DKK	
	A-aktier	B- og C-aktier
Aktier i COWI Holding A/S udgør ultimo Nom. DKK 200.000.000 A-aktier og DKK 30.045.000 B-aktier		
Kostpris 1/1 2015	2.000.000	79.944.273
Tilgang 24.520 stk	0	8.000.876
Afgang 10 stk	0	-3.263
Kostpris 31/12 2015	2.000.000	87.941.886

Såfremt aktierne i COWI Holding A/S var optaget til fondens andel af den indre værdi i COWI Holding A/S vil den udgøre TDKK 858.100 per 31. december 2015 og egenkapitalen i COWIfonden pr. 31. december 2015 ville have andraget TDKK 897.077.

7 VÆRDIPAPIRER	2015	2014
	DKK	DKK
Værdipapirer er optaget til statusdagens borskurs og kan specificeres således:		
Aktier	26.974.904	22.967.927
Obligationer	16.859.113	14.290.725
	43.834.017	37.258.652
Beholdningens værdi, opgjort på grundlag af anskaffelseskurser, udgør:		
Aktier	15.108.992	15.716.959
Obligationer	16.841.000	13.593.429
	31.949.992	29.310.388

8 EGENKAPITAL	Grundkapital	Uddelingsramme	Frie reserver	I alt
	DKK	DKK	DKK	DKK
Grundkapital 1/1 2015	20.000.000	6.000.000	89.858.843	115.858.843
Overført i regnskabsåret ved brug af mellembalance		4.000.000	-4.000.000	0
Udmontede uddelinger i 2015		-4.089.396		-4.089.396
Henlagt af årets overskud		6.089.396	11.059.610	17.149.006
	20.000.000	12.000.000	96.918.453	128.918.453

9 NÆRTSTÅENDE PARTER OG EJERFORHOLD

COWIfonden ejer alle A-aktier i COWI Holding A/S, og har dermed bestemmende indflydelse i COWI Holding A/S, idet Fonden råder over 98,0 % af stemmerne. COWIfonden driver ikke selvstændig virksomhed, og der er ingen væsentlige transaktioner mellem fonden og øvrige selskaber i koncernen.



ADRESSE COWIfonden
Parallevej 2
DK-2800
Kongens Lyngby
Danmark

E MAIL cowifonden@cowifonden.com
www.cowifonden.com