

ÅRSRAPPORT | 2017

CVR-NR. 50 49 78 28



Årsrapporten er fremlagt og godkendt på fondens bestyrelsesmøde, den 30. maj 2018

Dirigent

ANTON PETERSEN

A handwritten signature in blue ink, appearing to read 'Anton Petersen', written over the printed name.

COWIfonden

Parallelvej 2, 2800 Kongens Lyngby

02 PÅTEGNINGER

06 LEDELSENS BERETNING

26 ANVENDT REGNSKABSPRAKSIS

28 ÅRSREGNSKAB

PÅTEGNINGER

LEDELSESPÅTEGNING

Bestyrelsen har dags dato behandlet og godkendt årsrapporten for regnskabsåret 1. januar – 31. december 2017 for COWIfonden.

Årsrapporten aflægges i overensstemmelse med årsregnskabsloven. Vi anser den valgte regnskabspraksis for hensigtsmæssig og de udøvede regnskabsmæssige skøn for forsvarlige.

Årsregnskabet giver efter vores opfattelse et retvisende billede af fondens aktiver, passiver og finansielle stilling pr. 31. december 2017 samt af resultatet af fondens aktiviteter for regnskabsåret 1. januar – 31. december 2017 i overensstemmelse med den valgte regnskabspraksis.

Ledelsesberetningen indeholder efter vores opfattelse en retvisende redegørelse.

Kongens Lyngby, den 30. maj 2018

BESTYRELSEN:

ANTON PETERSEN
Formand

MARTIN P. BENDSØE
Næstformand

LENE LANGE

KNUD ERIK CHRISTENSEN

EJGIL MARTIN VEJE

BIRGIT FARSTAD LARSEN

JESPER ERIK KJØLHOLT

HEIDI LUND HANSEN

KRISTIN SANDBERG

DEN UAFHÆNGIGE REVISORS REVISIONSPÅTEGNING

Til bestyrelsen i COWIfonden

KONKLUSION

Det er vores opfattelse, at årsregnskabet giver et retvisende billede af fondens aktiver, passiver og finansielle stilling pr. 31. december 2017 samt at resultatet af fondens aktiviteter for regnskabsåret 1. januar – 31. december 2017 er i overensstemmelse med årsregnskabsloven.

Vi har revideret årsregnskabet for COWIfonden for regnskabsåret 1. januar – 31. december 2017, der omfatter resultatopgørelse, balance og noter, herunder anvendt regnskabspraksis ("regnskabet").

GRUNDLAG FOR KONKLUSION

Vi har udført vores revision i overensstemmelse med internationale standarder om revision og de yderligere krav, der er gældende i Danmark. Vores ansvar ifølge disse standarder og krav er nærmere beskrevet i revisionspåtegningens afsnit *Revisors ansvar for revisionen af regnskabet*. Vi er uafhængige af fonden i overensstemmelse med internationale etiske regler for revisorer (IESBA's Etiske regler) og de yderligere krav, der er gældende i Danmark, ligesom vi har opfyldt vores øvrige etiske forpligtelser i henhold til disse regler og krav. Det er vores opfattelse, at det opnåede revisionsbevis er tilstrækkeligt og egnet som grundlag for vores konklusion.

UDTALELSE OM LEDELSESBERETNINGEN

Ledelsen er ansvarlig for ledelsesberetningen.

Vores konklusion om regnskabet omfatter ikke ledelsesberetningen, og vi udtrykker ingen form for konklusion med sikkerhed om ledelsesberetningen.

I tilknytning til vores revision af regnskabet er det vores ansvar at læse ledelsesberetningen og i den forbindelse overveje, om ledelsesberetningen er væsentligt inkonsistent med regnskabet eller vores viden opnået ved revisionen eller på anden måde synes at indeholde væsentlig fejlinformation.

LEDELSENS ANSVAR FOR REGNSKABET

Ledelsen har ansvaret for udarbejdelsen af et årsregnskab, der giver et retvisende billede i overensstemmelse med årsregnskabsloven. Ledelsen har endvidere ansvaret for den interne kontrol, som ledelsen anser for nødvendig for at udarbejde et regnskab uden væsentlig fejlinformation, uanset om denne skyldes besvigelser eller fejl.

Ved udarbejdelsen af regnskabet er ledelsen ansvarlig for at vurdere fondens evne til at fortsætte driften; at oplyse om forhold vedrørende fortsat drift, hvor dette er relevant; samt at udarbejde regnskabet på grundlag af regnskabsprincippet om fortsat drift, medmindre ledelsen enten har til hensigt at likvidere fonden, indstille driften eller ikke har andet realistisk alternativ end at gøre dette.

REVISORS ANSVAR FOR REVISIONEN AF REGNSKABET

Vores mål er at opnå høj grad af sikkerhed for, om regnskabet som helhed er uden væsentlig fejlinformation, uanset om denne skyldes besvigelser eller fejl, og at afgive en revisionspåtegning med en konklusion. Høj grad af sikkerhed er et højt niveau af sikkerhed, men er ikke en garanti for, at en revision, der udføres i overensstemmelse med internationale standarder om revision og de yderligere krav, der er gældende i Danmark, altid vil afdække væsentlig fejlinformation, når sådan findes. Fejlinformationer kan opstå som følge af besvigelser eller fejl og kan betragtes som væsentlige, hvis det med rimelighed kan forventes, at de enkeltvis eller samlet har indflydelse på de økonomiske beslutninger, som brugerne træffer på grundlag af regnskabet.

Som led i en revision, der udføres i overensstemmelse med internationale standarder om revision og de yderligere krav, der er gældende i Danmark, foretager vi faglige vurderinger og opretholder professionel skepsis under revisionen. Herudover:

- Identificerer og vurderer vi risikoen for væsentlig fejlinformation i regnskabet, uanset om denne skyldes besvigelser eller fejl, udformer og udfører revisionshandlinger som reaktion på disse risici samt opnår revisionsbevis, der er tilstrækkeligt og egnet til at danne grundlag for vores konklusion. Risikoen for ikke at

opdage væsentlig fejlinformation forårsaget af besvigelser er højere end ved væsentlig fejlinformation forårsaget af fejl, idet besvigelser kan omfatte sammensværgelser, dokumentfalsk, bevidste udeladelser, vildledning eller tilsidesættelse af intern kontrol.

- Opnår vi forståelse af den interne kontrol med relevans for revisionen for at kunne udforme revisionshandlinger, der er passende efter omstændighederne, men ikke for at kunne udtrykke en konklusion om effektiviteten af fondens interne kontrol.
- Tager vi stilling til, om den regnskabspraksis, som er anvendt af ledelsen, er passende, samt om de regnskabsmæssige skøn og tilknyttede oplysninger, som ledelsen har udarbejdet, er rimelige.
- Konkluderer vi, om ledelsens udarbejdelse af regnskabet på grundlag af regnskabsprincippet om fortsat drift er passende, samt om der på grundlag af det opnåede revisionsbevis er væsentlig usikkerhed forbundet med begivenheder eller forhold, der kan

skabe betydelig tvivl om fondens evne til at fortsætte driften. Hvis vi konkluderer, at der er en væsentlig usikkerhed, skal vi i vores revisionspåtegning gøre opmærksom på oplysninger herom i regnskabet eller, hvis sådanne oplysninger ikke er tilstrækkelige, modificere vores konklusion. Vores konklusioner er baseret på det revisionsbevis, der er opnået frem til datoen for vores revisionspåtegning. Fremtidige begivenheder eller forhold kan dog medføre, at fonden ikke længere kan fortsætte driften.

- Tager vi stilling til den samlede præsentation, struktur og indhold af regnskabet, herunder noteoplysningerne, samt om regnskabet afspejler de underliggende transaktioner og begivenheder på en sådan måde, at der gives et retvisende billede heraf.

Vi kommunikerer med den øverste ledelse om blandt andet det planlagte omfang og den tidsmæssige placering af revisionen samt betydelige revisionsmæssige observationer, herunder eventuelle betydelige mangler i intern kontrol, som vi identificerer under revisionen.

København, den 30. maj 2018

PricewaterhouseCoopers

Statsautoriseret Revisionspartnerselskab

CVR-nr. 33 77 12 31



KIM FÜCHSEL

statsautoriseret revisor

mne9291



JESPER MØLLER LANGVAD

statsautoriseret revisor

mne21328



LEDELSENS BERETNING

OPLYSNINGER OM FONDEN

NAVN OG ADRESSE:
COWIfonden, Parallelvej 2,
2800 Kongens Lyngby

BESTYRELSE OG ADMINISTRATION

COWIfonden ledes af en bestyrelse på ni medlemmer, hvoraf seks udpeges og to vælges af medarbejdere i den danske del af koncernen i henhold til Selskabsloven

og ét medlem vælges af medarbejderne i den svenske eller norske del af koncernen. Fire af de seks udpegede medlemmer skal være personer, som beklæder eller har beklædt ledende stillinger inden for COWI-koncernen. De to resterende medlemmer udpeges blandt ansete og uafhængige personer uden for koncernen.

Bestyrelsen holder fire ordinære møder pr. år.

I overensstemmelse med anbefaling 2.3.4 og 2.4.1 under Rapportering om "God fondsledelse" kan der herudover oplyses følgende om bestyrelsens medlemmer:



ANTON PEDERSEN FORMAND

- Tidligere Regional Vice President for COWIs Major Business Line: Bridge, Tunnel and Marine Structures (BTM), født 1950.
- Medlem af COWIfondens bestyrelse i to perioder fra 1998 til 2001 og senere fra 2009 til 2012, og som formand fra januar 2015.
- Særlige kompetencer: Har et dybtgående kendskab til COWI både fagligt inden for området broer, tunneler og vandbygning og linjeledelse, baseret på 39 års uafbrudt ansættelse frem til udgangen af 2014. Har i 15 år været leder af Broer, Tunneler og Marine Konstruktioner i COWI og herigennem tilegnet sig en solid international forretnings- og ledelseserfaring. Har bred bestyrelseserfaring fra sit arbejde som bestyrelsesformand i BTM's datterselskaber og i perioder for flere danske selskaber (Dansk Konstruktions- og Betoninstitut, Dansk Stålinstitut, IABSE Danmark, og Dansk Selskab for Bygningsstatik).
- Ikke uafhængig.



MARTIN P. BENDSØE (DTU)

NÆSTFORMAND

- Professor ved Danmarks Tekniske Højskole, født 1955, tidligere SVP og dekan samme sted.
- Indtrådt maj 2012, næstformand fra maj 2013.
- Særlige kompetencer: nationale og internationale forhold inden for forskning, uddannelse og innovation, specielt inden for ingeniørteknik.
- Øvrige ledelseshverv: medlem af bestyrelserne for Fondation Idella, for Fonden Grethe og Werner Parthums Legat og for Frederiksberg Gymnasium.
- Uafhængig.



LENE LANGE (DTU)

MEDLEM

- Research Leader and Professor på DTU i Kongens Lyngby fra 2015; inden da 9 år på Københavns Universitet og Aalborg Universitet, 20 år på Novo/Novozymes og 8 år i Sektorforskningen/Danida, født 1948.
- Indtrådt marts 2011.
- Særlige kompetencer: international bestyrelseserfaring; F&U ledelse og strategi samt forskningsdonationer i privat og offentligt regi.
- Øvrige ledelseshverv: portefølje af danske og internationale bestyrelsesposter både som formand og medlem.
- Uafhængig.



KNUD ERIK CHRISTENSEN

MEDLEM

- Senior Market Director i COWI Bridge, Tunnel and Marines ledelse, født 1962.
- Indtrådt maj 2015.
- Særlige kompetencer: forretningsledelse, internationale kunde- og partnerrelationer samt store komplekse tilbud.
- Ansat i COWI siden 1999
- Øvrige ledelseshverv: medlem af Advisory Board, DTU Management Engineering.
- Ikke uafhængig.



EJGIL MARTIN VEJE

MEDLEM

- Senior Project Director, født 1954.
- Indtrådt maj 2017.
- Særlige kompetencer: omfattende linjeledelses- og projektledelseserfaring fra store internationale anlægsprojekter samt grundigt kendskab til COWI gennem ansættelse siden 1983.
- Øvrige ledelseshverv: medlem af bestyrelsen for COWI Korea.
- Ikke uafhængig.



BIRGIT FARSTAD LARSEN

MEDLEM

- Vice President, Oslo Buildings i COWI Norge, født 1974.
- Indtrådt januar 2018.
- Særlige kompetencer: Bred ledelseserfaring dels fra projektledelse, dels fra personaleledelse og fra arbejde i såvel norske som internationale projekter inden for eget fagområde. Tidligere international direktør og senere udviklingsdirektør i COWI Norge. Totalt 18 år i COWI, heraf 10 år som medlem af COWI Norges Management Board. Den 15. januar 2018 tiltrådte Birgit som Vice President i COWI Norge.
- Øvrige ledelseshverv: RIFs Hovedbestyrelse, BuildingSMART Norway og Næringslivets Sikkerhedsråd. I perioden 2008-2012 i TEKNAs Bistandsforum. De sidste 2 år som formand.
- Ikke uafhængig.



JESPER KJØLHOLT

VALGT AF MEDARBEJDERNE

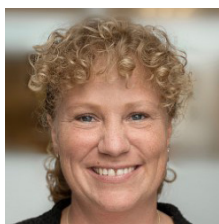
- Seniorspecialist og seniorprojektleder, Vand & Miljø Danmark, født 1955.
- Indvalgt i perioden 1994-2002, indtrådt igen maj 2007 og indvalgt på ny i 2010.
- Særlige kompetencer: grundigt kendskab til vand- og miljøområdet samt kemikalier, erfaring med F&U og med internationalt projektarbejde.
- Ansat i COWI siden 1989.
- Ikke uafhængig.



HEIDI LUND HANSEN

VALGT AF MEDARBEJDERNE

- Bygherrerådgiver, Building Management East, født 1970.
- Medlem af COWIfondens bestyrelsen 2012-2014, valgt som suppleant i 2014 og indtrådt på ny i 2016.
- Særlige kompetencer: viden om bygherrerådgivning, konkurrencerådgivning og procesrådgivning. Baggrund som erhvervs-ph.d., uddannet cand.mag. Har særlig viden om COWIs forretning især salgsarbejde. Viden om medarbejderforhold.
- Ikke uafhængig.



KRISTIN SANDBERG

VALGT AF MEDARBEJDERNE

- Gruppchef Geoteknik i COWI Sverige, født 1976.
- Indtrådt maj 2017.
- Særlige kompetencer: Uddannet som civilingeniør (MSc) på Chalmers i Sverige inden for Væg- og Vattenbyggnad, og gennem 16 års arbejde i COWI Sverige har Kristin opbygget en unik kompetence inden for geoteknik og fundering, såvel på det faglige som det ledelsesmæssig plan.
- Øvrige ledelseshverv: Tidligere medlem af bestyrelsen for SGF Väst (Sveriges geotekniske forening, afdeling Vest). Bestyrelsesmedlem for Flygfältsbyrå AB (inkl. FB Engineering AB, FB Engineering AS i Norge og AEC AB) i perioden 2003-2009. Flygfältsbyrå blev COWI AB i 2009.
- Ikke uafhængig.



TERJE BYGLKAND NIKOLAISEN

FRATRÅDT MEDLEM

- Managing Director for COWI Norge og medlem af COWI Group Management Board (GMB), født 1968.
- Indtrådt maj 2016. Udtrådt i december 2017.
- Særlige kompetencer: Omfattende projekterings- og ledelseserfaring fra sit virke som rådgivende ingeniør i Norge. Herudover bestyrelseserfaring fra bestyrelsesarbejde i en række norske selskaber.
- Øvrige ledelseshverv: Formand for en række af COWI Norge AS' datterselskaber.
- Ikke uafhængig.



HELLE VANG ANDERSEN

FRATRÅDT MEDLEM

- Direktør for Vand og miljø i COWI Danmark, født i 1961.
- Indtrådt maj 2014. Fratrådt maj 2017.
- Særlige kompetencer: aktuel viden om virksomheden og om miljø, vand og industri.
- Øvrige ledelseshverv: bestyrelsesmedlem/-formand for COWIs datterselskabsbestyrelser i Afrika, medlem af ATVs præcidium, det rådgivende panel for rektoratet på Københavns Universitet samt Advisory Board for DTU-MILJØ.
- Ikke uafhængig.



KATHRINE STRØM

FRATRÅDT MEDARBEJDERVALGT MEDLEM

- Udviklingschef for bæredygtig byudvikling i divisionen for Transport og byudvikling, COWI Norge, født i 1975.
- Indtrådt maj 2014. Fratrådt maj 2017.
- Særlige kompetencer: viden om bæredygtig udvikling, byplanlægning, ydelser i forbindelse med økosystemer i bymæssig sammenhæng, tværfagligt projektarbejde og synergieffekter. Uddannet landskabsarkitekt.
- Ikke uafhængig.

Den administrative behandling af ansøgninger om donationer varetages af den teknisk-administrative sekretær, som også kan indhente ekspertudtalelser efter behov. Kvalificerede ansøgninger vurderes i et bedømmelsesudvalg nedsat af Fondsbestyrelsen. Ansøgninger forelægges den samlede bestyrelse til bevilling eller afslag.



JOAN MAJ NIELSEN

TEKNISK OG ADMINISTRATIV SEKRETÆR

Bestyrelsesmedlemmer kan genvælges, men skal senest afgå ved førstkommande fondsbestyrelsesmøde efter den ordinære generalforsamling i COWI Holding A/S efter udgangen af det regnskabsår, hvor de er fyldt 70 år.

I øvrigt henvises til COWIfondens hjemmeside www.cowifonden.dk for yderligere oplysninger om COWIfondens forhold.



COWIFONDENS FORMÅL

Fondens formål er følgende:

- Fonden skal støtte og udbygge COWI-koncernen.
- Fonden skal virke til styrkelse af dansk ingeniørvirksomheds anseelse.
- Fonden kan anvende de til rådighed stående midler til forhøjelse af aktiekapitalen i COWI Holding A/S.
- Fonden kan støtte ingeniørers videreuddannelse og forskning.
- Fonden kan støtte andre akademikergrupper videreuddannelse og forskning, særligt inden for tekniske, økonomiske og samfundsvidenskabelige fag, eller i særlige tilfælde andre videnskabelige eller kunstneriske formål, med tilknytning til COWI-koncernens virksomhed.

KOMPETENCER OG DIVERSITET I FONDSBESTYRELSEN

Forud for udpegning af nye bestyrelsesmedlemmer opstiller fondsbestyrelsen en profil for de kompetencer, der er behov for i bestyrelsen. I tillæg hertil har COWIfonden udarbejdet en diversitetspolitik, der opstiller mål omkring køn og geografi i bestyrelsen. Således skal mindst to af seks udpegede bestyrelsesmedlemmer være af hvert køn, og mindst et af de internt udpegede (ikke eksterne) medlemmer komme fra et ikke dansk datterselskab. Ved udgangen af 2017 opfylder COWIfonden denne målsætning.

INVESTERINGSPOLITIK

COWIfonden har i 2017 vedtaget en investeringspolitik for COWIfondens investeringer i værdipapirer med henblik på at sikre investeringer i virksomheder, der har en forretningsorienteret tænkning, der er forbundet med et højt professionelt og etisk niveau i alle henseender, og som lever op til COWIfondens værdier. COWIfonden har ligeledes i 2017 professionaliseret forvaltningen af de frie midler, COWIfonden besidder, ved at tilknytte en professionel investeringsrådgiver til COWIfonden.

DONATIONER

COWIfonden ønsker at yde støtte til projekter med et højt fagligt niveau og et langsigtet perspektiv. For at fremme denne målsætning har COWIfonden vedtaget en donationspolitik, der bl.a. indebærer, at der til særlig innovative forskningsprojekter ydes et passende overhead til dækning af udgifter ud over de direkte lønudgifter.

Størrelsen af overhead der ydes fremgår af COWIfondens hjemmeside. I 2017 har vi ydet et overhead på 175 kr./time i forbindelse med lønomkostninger, og for andre projektrelaterede omkostninger har vi accepteret et overhead-bidrag på op til 20 %. Uddeling af donationer sker i henhold til COWIfondens donationspolitik, som er gengivet nedenfor.

DONATIONSPOLITIK

Med reference til Fundatsens punkt 2 og 4 har COWIfondens bestyrelse vedtaget nedenstående retningslinjer, som danner grundlaget for COWIfondens behandling af ansøgninger og evt. udformning af tematiske projekter. Disse retningslinjer kan opsummeres som følger:

- Ved uddelinger gives prioritet til modtagere fra lande, hvor COWI-koncernen er etableret. Der gives også prioritet til udvikling inden for COWI-koncernens faglige virkeområde.
- Universiteter, forskningsinstitutioner, veletablerede organisationer eller enkeltpersoner kan modtage støtte. De støttede aktiviteter skal normalt forankres i et solidt fagligt miljø.
- Større tematiske donationer kan gives til projekter eller programmer, der strækker sig over flere år, gerne med flere parter som dels bidrager finansielt, dels deltager aktivt i projektet. En forretningsenhed i COWI-koncernen kan deltage i sådanne flerfaglige projekter. Mindre uddelinger kan gives til snævre formål og til enkeltpersoner, men med langsigtet perspektiv.
- Støtteværdige projekter karakteriseres ved høj faglighed, langsigtet værdi for samfundet og samfundsmæssig ansvarlighed.
- Resultater af projekter eller aktiviteter, som COWIfonden støtter, skal være offentligt tilgængelige og gerne bidrage til et godt omdømme for COWI.

ØKONOMISK UDVIKLING I 2017

Årets resultat før skat udgør et overskud på TDKK 49.401.

COWIfonden besidder pr. 31. december 2017 82,3 % af aktierne i COWI Holding A/S svarende til en bogført kostpris på TDKK 89.942. Opgjort efter indre værdis metode ville beholdningen andrage TDKK 1.005.808. Fonden har i 2017 modtaget udbytte fra COWI Holding A/S på TDKK 41.408, som er indtægtsført i Fonden.

De i periodens løb tilsagte donationer udgør TDKK 6.380, bestående af bevilgede donationer, TDKK 6.995 og tilbageførte donationer, TDKK 615.

Årets resultat efter donationer og regulering af uddelingsramme udgør TDKK 41.342 og foreslås overført til de frie reserver. Fondens samlede egenkapital udgør herefter TDKK 185.419, hvoraf grundkapitalen udgør TDKK 20.000.

COWIfonden værdiansætter aktier i COWI Holding A/S til kostpris. Såfremt fondens aktier var værdiansat til andelen af COWI Holding A/S' egenkapital (indre værdi) ville fondens egenkapital udgøre TDKK 1.101.286.

I forbindelse med gennemførelsen af COWIs medarbejderaktieprogram er der ikke i året købt eller solgt aktier.

EFTERFØLGENDE BEGIVENHEDER

Der er ikke efter balancedagen indtruffet forhold, som har væsentlig indflydelse på bedømmelsen af årsrapporten.

FORVENTET UDVIKLING

COWIfondens resultat for 2018 forventes at ligge på niveauet med resultatet for 2017.

REDEGØRELSE FOR GOD FONDSLEDELSE

Fonden følger alle bestemmelserne for god fondsledning på nær pkt. 3.2 jf. oversigten nedenfor.

Rapportering om "God fondsledning" i henhold til Bekendtgørelsen om Årsregnskabsloven § 77a

ANBEFALING		EFTERLEVELSE
1	Åbenhed og kommunikation	
1.1	Bestyrelsen vedtager retningslinjer for ekstern kommunikation, herunder hvem der kan og skal udtale sig til offentligheden på den erhvervsdrivende fonds vegne og om hvilke forhold.	COWIfonden følger anbefalingen. COWIfonden har oprettet en hjemmeside hvor bl.a. nyheder og forhold omkring donationer kommunikeres. COWIfonden har i forretningsordenen bl.a. anført, at det kun er formanden, der må udtale sig til offentligheden.
2	Bestyrelsens opgaver og ansvar	
2.1	Overordnede opgaver og ansvar	
2.1.1	Det anbefales, at bestyrelsen med henblik på at sikre den erhvervsdrivende fonds virke i overensstemmelse med fondens formål og interesser mindst en gang årligt tager stilling til fondens overordnede strategi og uddelingspolitik med udgangspunkt i vedtægterne.	COWIfonden følger anbefalingen. COWIfonden har en vedtaget strategi "Formål, værdier, vision og donationspolitik", som blev endelig godkendt af bestyrelsen i 2017. En gang årligt udarbejdes statusrapport vedr. implementering af den overordnede strategi til behandling og godkendelse i Fondsbestyrelsen. Donationspolitikken indgår i den overordnede strategi, og en gang årligt fastlægges rammerne for uddeling som en del af budgetlægningen.
2.2	Formanden og næstformanden for bestyrelsen	
2.2.1	Det anbefales, at bestyrelsesformanden organiserer, indkalder og leder bestyrelsesmøderne med henblik på at sikre et effektivt bestyrelsesarbejde og skabe de bedst mulige forudsætninger for bestyrelsesmedlemmernes arbejde enkeltvis og samlet.	COWIfonden følger anbefalingen. Jobbeskrivelsen for formanden indgår som en del af forretningsordenen for COWIfonden. Heri er klart defineret, at det er formanden, der organiserer, indkalder og leder bestyrelsesmøderne.

ANBEFALING	EFTERLEVELSE
<p>2.2.2 Det anbefales, at hvis bestyrelsen – ud over formandshvervet – undtagelsesvis anmoder formanden om at udføre særlige driftsopgaver for den erhvervsdrivende fond, bør der foreligge en bestyrelsesbeslutning, der sikrer, at bestyrelsen bevarer den uafhængige overordnede ledelse og kontrolfunktion. Der bør sikres en forsvarlig arbejdsdeling mellem formanden, næstformanden og den øvrige bestyrelse og en eventuel direktion.</p>	<p>COWIfonden følger anbefalingen. Der er udarbejdet specifik jobbeskrivelse for såvel formand som næstformand, der sikrer en veldefineret og forsvarlig arbejdsdeling i bestyrelsen. Bestyrelsesformanden kan ikke påtage sig særlige driftsopgaver for fondsbestyrelsen uden forud bestyrelsesgodkendelse. Endvidere er der nedsat følgende udvalg:</p> <ul style="list-style-type: none"> • Bedømmelsesudvalg (donationer) • Nomineringskomité.
<p>2.3 Formanden og næstformanden for bestyrelsen</p>	
<p>2.3.1 Det anbefales, at bestyrelsen løbende vurderer og fastlægger, hvilke kompetencer bestyrelsen skal råde over for bedst muligt at kunne udføre de opgaver, der påhviler bestyrelsen.</p>	<p>COWIfonden følger anbefalingen. COWIfonden har udarbejdet kompetenceprofil for COWIfondens bestyrelse. En gang årligt drøftes og godkendes denne i COWIfondens bestyrelse.</p>
<p>2.3.2 Det anbefales, at bestyrelsen med respekt af en eventuel udpegningsret i vedtægten sikrer en struktureret, grundig og gennemskuelig proces for udvælgelse og indstilling af kandidater til bestyrelsen.</p>	<p>COWIfonden følger anbefalingen. COWIfondens bestyrelse har nedsat en nomineringskomité, der forestår arbejdet med at identificere og indstille kandidater til COWIfondens og COWI Holdings bestyrelser. I kommissoriet for nomineringskomiteen er processen for udvælgelse af kandidater beskrevet. COWIfondens bestyrelse udpeger herefter med udgangspunkt i nomineringskomiteens indstilling nye medlemmer til COWIfondens bestyrelse.</p>
<p>2.3.3 Det anbefales, at bestyrelsesmedlemmer udpeges på baggrund af deres personlige egenskaber og kompetencer under hensyn til bestyrelsens samlede kompetence, samt at der ved sammensætning og indstilling af nye bestyrelsesmedlemmer tages hensyn til behovet for fornyelse – sammenholdt med behovet for kontinuitet - og til behovet for mangfoldighed i relation til bl.a. erhvervs- og uddelingserfaring, alder og køn.</p>	<p>COWIfonden følger anbefalingen. COWIfonden har udarbejdet kompetenceprofil for COWIfondens bestyrelse samt mål for diversitet i COWIfondens og COWI Holdings bestyrelser som grundlag for udpegning af nye bestyrelsesmedlemmer. I øvrigt henvises til 2.3.2.</p>
<p>2.3.4 Det anbefales, at der årligt i ledelsesberetningen, og på den erhvervsdrivende fonds eventuelle hjemmeside, redegøres for sammensætningen af bestyrelsen, herunder for mangfoldighed, samt at der gives følgende oplysninger om hvert af bestyrelsens medlemmer:</p> <ul style="list-style-type: none"> • den pågældendes navn og stilling; • den pågældendes alder og køn; • dato for indtrædelse i bestyrelsen, hvorvidt genvalg af medlemmer har fundet sted, og udløb af den aktuelle valgperiode; • medlemmets eventuelle særlige kompetencer; • den pågældendes øvrige ledelseshverv, herunder poster i direktioner, bestyrelser og tilsynsråd, inklusive ledelsesudvalg i danske og udenlandske fonde, virksomheder, institutioner samt krævende organisationsopgaver; • hvilke medlemmer, der er udpeget af myndigheder/tilskudsyder m.v., og; • om medlemmet anses for uafhængigt. 	<p>COWIfonden følger anbefalingen. Såvel på COWIfondens hjemmeside, www.cowifonden.dk, som i årsberetning findes de krævede oplysninger om alle COWIfondens bestyrelsesmedlemmer.</p>

ANBEFALING	EFTERLEVELSE
2.3.5 Det anbefales, at flertallet af bestyrelsesmedlemmerne i en erhvervsdrivende fond ikke samtidig er medlemmer af bestyrelsen eller direktionen i fondens dattervirksomhed(-er), medmindre der er tale om et helejet egentlig holdingselskab.	COWIfonden følger anbefalingen. Ingen af bestyrelsesmedlemmerne i COWIfonden er medlem af direktion eller bestyrelse i COWIfondens dattervirksomheder.
2.4 Uafhængighed	
2.4.1 Det anbefales, at en passende del af bestyrelsens medlemmer er uafhængige.	COWIfonden følger anbefalingen. COWIfondens bestyrelse består af ni medlemmer. Tre bestyrelsesmedlemmer er medarbejdervalgte og seks er udpegede. Af de seks udpegede bestyrelsesmedlemmer er de to uafhængige.
2.5 Udpegningsperiode	
2.5.1 Det anbefales, at bestyrelsens medlemmer som minimum udpeges for en periode på to år, og maksimalt for en periode på fire år.	COWIfonden følger anbefalingen. I henhold til COWIfondens forretningsorden udpeges bestyrelsesmedlemmer for en periode på 3 år. Genvalg kan finde sted.
2.5.2 Det anbefales, at der for medlemmerne af bestyrelsen fastsættes en aldersgrænse, som offentliggøres i ledelsesberetningen eller på fondens hjemmeside.	COWIfonden følger anbefalingen. Aldersgrænsen for formand og bestyrelsesmedlemmer er anført i forretningsordenen og offentliggøres som en del af ledelsesberetningen i årsrapporten.
2.6 Evaluering af arbejdet i bestyrelsen og direktionen	
2.6.1 Det anbefales, at bestyrelsen fastlægger en evalueringsprocedure, hvor bestyrelsen, formandens og de individuelle medlemmers bidrag og resultater årligt evalueres, og at resultatet drøftes i bestyrelsen.	COWIfonden følger anbefalingen. I henhold til COWIfondens forretningsorden gennemføres en årlig evaluering af bestyrelsens arbejde efter en nøje procedure fastlagt af bestyrelsen. Evalueringen dækker bl.a. de emner, der er beskrevet i anbefalingen.
2.6.2 Det anbefales, at bestyrelsen en gang årligt evaluerer en eventuel direktion og/eller administrators arbejde og resultater efter forud fastsatte klare kriterier.	COWIfonden følger anbefalingen. Arbejdet der udføres af det administrative personale, der er tilknyttet COWIfonden, indgår i den samlede evaluering af bestyrelsens arbejde jf. 2.6.1. COWIfonden har ingen direktion eller administrator.
3 Ledelsens vederlag	
3.1 Det anbefales, at medlemmer af bestyrelsen i erhvervsdrivende fonde aflønnes med fast vederlag, samt at medlemmer af en eventuel direktion aflønnes med et fast vederlag, eventuelt kombineret med bonus, der ikke bør være afhængig af regnskabsmæssige resultater. Vederlaget bør afspejle det arbejde og ansvar, der følger af hvervet.	COWIfonden følger anbefalingen. Samtidig skal oplyses, at COWIfonden ikke har nogen direktion. Vederlag til formand, næstformand og bestyrelsesmedlemmer fremgår af noten til årsregnskabet.
3.2 Det anbefales, at der i årsregnskabet gives oplysning om det samlede vederlag, hvert medlem af bestyrelsen og en eventuel direktion modtager fra den erhvervsdrivende fond og fra andre virksomheder i koncernen. Endvidere bør der oplyses om eventuelle andre vederlag som bestyrelsesmedlemmer, bortset fra medarbejderrepræsentanter i bestyrelsen, modtager for varetagelsen af opgaver for COWIfonden, dattervirksomheder af COWIfonden eller tilknyttede virksomheder til COWIfonden.	COWIfonden følger ikke anbefalingen. COWIfonden mener ikke, at COWIfondens interessenter vil blive tilført yderligere relevant information ved offentliggørelse af vederlag på individniveau. Til orientering kan oplyses, at bestyrelsesmedlemmer, der er ansat i COWI Holdings datterselskaber, oppebærer normal løn og evt. bonus. I noten til årsregnskabet er anført den samlede løn inkl. bonus til bestyrelsesmedlemmer ansat i COWI Holdings datterselskaber.

HOVED- OG NØGLETAL FOR FONDEN

	2017	2016	2015
HOVEDTAL	DKK (‘000)	DKK (‘000)	DKK (‘000)
RESULTATOPGØRELSE			
Udbytte af aktier i dattervirksomheder	41.408	27.605	13.656
Resultat før finansielle poster	38.595	24.978	11.364
Resultat af finansielle poster	10.806	624	6.697
Årets resultat	50.722	26.048	17.149
BALANCE			
Aktiver	204.803	159.975	139.545
Egenkapital	185.419	141.077	128.918
Egenkapital, indre værdis metode ¹	1.101.286	1.001.829	897.077
NØGLETAL			
Uddelingsprocent	12,6	53,3	23,8
Forrentningen af egenkapitalen	31,1	20,3	14,0

Nøgletalsforklaring

Uddelingsprocent: $(\text{Uddelinger} \times 100) / \text{Årets resultat}$

Forrentningen af egenkapitalen: $(\text{Årets resultat} \times 100) / \text{Gennemsnitslig egenkapital}$

¹ Egenkapital, indre værdis metode – dvs. såfremt aktier i datterselskaber var indregnet efter indre værdis metode og ikke historisk kostpris.

REDEGØRELSE FOR UDDELINGSPOLITIK

Fondsbestyrelsen har fastsat en uddelingsramme på MDKK 18 for 2018. Det er hensigten at stille mod en samlet uddeling for 2018 på ca. MDKK 12, men den højere uddelingsramme vil give bestyrelsen det fornødne manøvrerum, såfremt der skulle komme særlige støtteberettigede projekter.

I 2017 blev der foretaget følgende uddelinger:

2017			
TYPE AF ANSØGNING	Antal ansøgninger	Antal uddelinger	Succesrate %
Tematiske forskningsprojekter (baseret på prækvalifikation)	3	1	33%
Erhvervs-ph.d.	4	4	100%
F&U-projekter	24	8	33%
Publikationer, TV. o. a. media	2	0	0%
Konferencer mv. (afholdelse af)	6	2	33%
Ph.d. mv.	9	0	0%
Apparatur	5	2	40%
Andet	2	0	0%
TOTAL	55	17	31%

Nedenstående er omtale af fire udvalgte bevillinger.



NY FORSKNING SKAL OPTIMERE VORES VIDEN OM KRUMME BETONKONSTRUKTIONER

Erhvervs-ph.d.-studerende Jens-Christian Kragh-Poulsen skal tilbringe en stor del af de næste tre år i selskab med 20 betonbjælker i en forsøgshal på DTU. Formålet er at lære mere om styrken af krumme betonkonstruktionsdele, der bl.a. bruges i vindmøllefundamenter. Den nye viden skal gavne både kunder og COWI.

Der findes masser af normer og standarder, som benyttes ved projektering af vindmøllefundamenter, sænkekasser, tunneller m.m. Når det gælder krumme betonkonstruktioner, er det imidlertid ikke sikkert, at de normer og standarder giver et retvisende billede.

"I litteraturen ser vi mange forsøg med lige konstruktionsdele, men der findes stort set ingen data for krumme konstruktionsdele belastet til brud. Vi har brug for den viden for at kunne optimere slutresultatet og vores rådgivning af kunder," siger Jens-Christian Kragh-Poulsen.

Med støtte fra COWIfonden har han derfor taget hul på forskningsprojektet "Strength of cracked concrete – shear behaviour of arch-shaped members" i samarbejde med COWI, DTU og Aarhus Universitet.

OPTIMERING AF VÆRKTØJER

Gennem en teoretisk og eksperimentel undersøgelse vil han variere parametre som styrke, stenstørrelse, krumningsradius og armeringsgrad og derved udforske krumme betonelementers forskydningsstyrke. Forsøgene vil blive gennemført ved at belaste specialfremstillede betonbjælker til kontrollerede brud, så der skabes et grundlag for den teoretiske modellering.

Formålet er at optimere de værktøjer, som bygge- og anlægsindustrien har til rådighed til at dimensionere og levetidsforlænge betonkonstruktioner ved bedre at kunne revurdere deres bæreevne.

FORSKNING OG PRAKSIS SKAL GÅ HÅND I HÅND

Jens-Christian Kragh-Poulsen var bygnings-snedker, inden han blev uddannet civilingeniør. Han foretrækker erhvervsorienterede forskningsprojekter, som bliver til i et samarbejde mellem industrien og universiteterne, fordi han mener, det øger sandsynligheden for, at forskningsresultaterne kan omsættes til praksis.

”Med den nye viden vil vi kunne optimere betonkonstruktioner til et minimalt materialeforbrug og en maksimal levetid af nye og eksisterende konstruktioner. Det vil styrke vores rådgivning og gavne vores kunder,” siger Jens-Christian Kragh-Poulsen.

FAKTA

- **PROJEKTNAMN:**
Strength of cracked concrete – shear behaviour of arch-shaped members
- **INVOLVEREDE INSTITUTIONER:**
Danmarks Tekniske Universitet, Aarhus Universitet og COWI A/S
- **TIDSPLAN FOR PROJEKTET:**
2017–2020
- **COWIFONDENS STØTTE:**
450.000 kr.
- Erhvervs-ph.d.-projekt støttet af Innovationsfonden



ER VÅDE SKOVE KLIMADUKSE ELLER KLIMASYNDERE?

Våde skove mistænkes for at udlede store mængder metan og lattergas, men hvor meget er endnu ikke blevet undersøgt. Et nyt dansk forskningsprojekt skal for første gang sætte fokus på klimapåvirkningen ved genskabelse af naturlige vådområder.

- Dyrearter som odder, havørn, trane og ulv er igen begyndt at sætte sit præg på det danske landskab.
- Flere steder i landet er grøfter blevet lukket for at genskabe moser, vandhuller og søer til fordel for en øget biodiversitet og en styrkelse af skovens rekreative værdi.
- Men stik imod den gængse opfattelse, så mistænkes genskabelsen af våde skove også for at være en værre klimabandit. For når jordbunden i plantager, skove og andre naturområder, der tidligere har været drænet, bliver vådere, fører det til ændringer i udledningen af drivhusgasser i et omfang, som endnu ikke er undersøgt.

VÅDE SKOVES METAN PRODUKTION SKAL UNDER LUP

Den gældende beregningsmodel tager kun kuldioxid med i regnskabet, men metan og lattergas er 30 og 300 gange kraftigere end CO₂, og derfor kan blot en lille forøgelse af de gasser have en klimaeffekt.

"En af hypoteserne er, at når du dræner jorden, ændrer den karakter både fysisk og kemisk, og når du tilsætter vand, er der lettere adgang til jordens organiske materiale for de mikroorganismer, der nedbryder det til metan," forklarer Jesper Riis Christiansen fra Institut for Geovidenskab og Naturforvaltning på Københavns Universitet.

Med støtte fra COWIfonden leder han et nyt forskningsprogram projektet, hvor våde skoves metanproduktion kommer under lup via en ny beregningsmodel, som ikke kun inkluderer CO₂, men også andre gasser.

NY BEREGNINGSMODEL FOR DRIVHUSGASSER

Formålet er at give den fremtidige forvaltning af nye vådområder et værktøj til at vurdere den totale klimaeffekt fra alle drivhusgasser.

Gennem pilotstudier har Jesper Riis Christiansen allerede erfaret, at der går langt kortere tid end forventet, fra et område gøres vådt, til det producerer meget metan.

"Vi troede, der ville gå op til ti år, men det viser sig, at der kun går et par år, inden det står og spytter metan ud i atmosfæren," siger han.

Projektet skal over tre år bidrage med et ekstra lag viden om drivhusgasser, der kan indgå i fremtidige mere detaljerede cost-benefit analyser i forvaltningen af de danske skove. Over de næste par måneder vil Jesper Riis Christiansen i samarbejde med Naturstyrelsen Nordsjælland installere et system i skoven, som kan måle udledningen af drivhusgasser fra våde skovjorde.

"Udledningen af metan kan være et argument for at bruge et areal på en anden måde. Ved at sætte fokus på det her, får vi ny viden, og vi får et værktøj, som kan indgå i en bedre forvaltning af skovene," siger han.

FAKTA

- **PROJEKTNAMN:**
Er fremtidens våde skove klimadukse eller klimasyndere?
- **INVOLVEREDE INSTITUTIONER:**
Københavns Universitet og Naturstyrelsen i Gribskov
- **TIDSPLAN FOR PROJEKTET:**
2017–2019
- **COWIFONDENS STØTTE:**
321.735 DKK



NORSK FISKESLAM SKAL FORBEDRE ENERGIPRODUKTIONEN PÅ RENSEANLÆG

Optimeret energiudnyttelse er et område i rivende udvikling. Nyt forskningsprojekt støttet af COWIfonden skal bidrage til at levere nye cirkulære løsninger til glæde for kunder og samfundets bæredygtighed. Kodeordet er fiskeslam.

Cirkulær økonomi og ressourceeffektivitet er nogle af tidens store buzzwords i den grønne fortælling om bæredygtighed. Gennem innovativ spildevandsbehandling og udvinding af spildevandsressourcer skal fremtidens renselanlæg være energiproducerende, og i Norge kan slam fra fiskeindustrien vise sig at være en effektiv ingrediens. Fiskeslam er et affaldsprodukt fra fiskeopdræt, som består af fækalier og spild.

Det mener forskere ph.d. Renata Tomczak-Wandzel og ph.d. Maria Magdalena Rego Estevez fra Aquateam COWI i Norge.

I et samarbejde mellem Aquateam COWI og Aalborg Universitet og med støtte fra COWIfonden vil de undersøge, om de kan innovere biogasproduktionen og udvindingen af ressourcer fra biomasse ved at kombinere fiskeslam med spildevandsslam fra kommunale anlæg.

"Projektet handler kort sagt om cirkulær økonomi. Vi vil gerne styrke kompetencer og viden om biogas og biomasse, så vi kan tilbyde COWIs kunder nye innovative måder at genbruge affald til gavn for miljøet," siger Renata Tomczak-Wandzel.

BEDRE UDNYTTELSE AF AFFALD

Forskningsprojektet løb af stablen i januar 2017 og vil strække sig over en periode på tre år. Målet er at dokumentere, hvilke modifikationer og fornyelser, der skal til for at opnå spildevandsanlæg, som er energieffektive og bedre til at høste kulstof fra organiske ressourcer.

For at skabe energiproducerende renseanlæg vil projektet fokusere på at implementere anaerobisk slamudrådning for at øge biogasproduktionen – det vil sige udrådning, hvor andet organisk affald end slam bliver tilført under iltfrie forhold for at udnytte energiindholdet i organisk affald.

Renata Tomczak-Wandzel og Maria Magdalena Rego Estevez håber, at projektet vil føre til nye metoder til bedre udvinding af ressourcer fra spildevandet heriblandt næringsstoffer som fosfor.

"Fosfor er meget vigtig inden for blandt andet landbrug, men fosforressourcerne er ved at være opbrugte, og det er et stort, globalt problem. Derfor håber vi, at vores forskning kan bidrage til en bedre genvinding af fosfor," forklarer Maria Magdalena Rego Estevez.

FAKTA

- **PROJEKTNAVN:**
Wastewater and organic waste treatment facilities – net green energy producers
- **INVOLVEREDE INSTITUTIONER:**
Aquateam COWI, COWI A/S, COWI AS, COWI AB og Aalborg Universitet
- **TIDSPLAN FOR PROJEKTET:**
2017–2019
- **COWIFONDENS STØTTE:**
2.850.000 kr.
- Tematisk forskningsprojekt



VIRTUAL REALITY KAN SKABE MERE EFFEKTIVE BYGGEPROCESSER

Bedre kommunikation, færre fejl og en generelt mere effektiv proces. Dét er nogle af de fordele, som Københavns Lufthavne A/S og VandCenter Syd i Odense peger på efter brug af virtual reality på to store igangværende byggeprojekter. Parterne deltager i et nyt storstilet forskningsprojekt, støttet af COWIfonden.

Hvordan skabes det bedste passager-flow? Hvordan skal skiltningen være, så passagerne guides bedst muligt? Og hvor skal security kameraerne hænge?

Disse spørgsmål er centrale i Københavns Lufthavne A/S' igangværende Finger E-byggeri på 27.000 m², der blandt andet skal skabe plads til flere flyruter.

I stigende omfang anvendes avancerede 3D- og BIM-programmer i designfasen, når Københavns Lufthavne står over for nye byggeprojekter. Men når designet skal gennemgås og ovenstående spørgsmål afklares, har man hidtil anvendt 2D-tegninger eller 3D-modeller. I forbindelse med et nyt forskningsprojekt støttet af COWIfonden har Københavns Lufthavne A/S i stedet anvendt virtual reality.

”Ved hjælp af Virtual Reality kan man gå rundt inde i selve designmodellen og derved opnå en mere præcis forståelse af, hvordan indretningen påvirker og opfylder både passagerens og personalets behov. Eksempelvis i forhold til en optimal placering af de enkelte security

kameraer. Det betyder, at vi minimerer risikoen for fejl, der oftest først opdages i en meget senere fase, og som derfor kan være både dyrt og frustrerende at skulle rette op på,” siger projektchef Henrik Vahlun.

STORT POTENTIALE FOR INNOVATIVE LØSNINGER

Forskningsprojektet løber i tre år og foregår i et samarbejde mellem COWI, Aalborg Universitet og teknologivirksomheden BIM Equity VR.

I projektets første år har fokus i høj grad ligget på brugerbehovene og den oplevede værdi af at anvende virtual reality som et visuelt kommunikationsværktøj.

Men potentialet er langt større, fortæller Peter Hostrup Rasmussen, direktør i COWI:

”Virtual reality åbner op for en lang række innovative løsninger, som vi ikke kender omfanget af endnu, men som vi skal opdage og udforske sammen med vores kunder. Eksempelvis kigger vi nu på, hvordan virtual reality kan give en oplevelse af, hvordan sammenhængen mellem lyd, støjdemping og materialer i et lokale fungerer, og hvordan man laver en mest optimal brandevakuering i en bygning med røg og mennesker, der myldrer rundt. Herudover undersøger vi også mulighederne i *Augmented Reality*.”

Peter Hostrup Rasmussen tilføjer:

”Virtual reality er stadig i en fase, hvor de specifikke løsninger skal tilpasses brugernes behov på de store bygge- og anlægsprojekter. Men teknologien er til stede, og med den nye viden på slutbrugersiden, vi får i dette projekt, er vi overbeviste om, at virtual reality kommer til at blive en integreret del af byggeprocesserne inden for en meget kort årrække.”

BEDRE KOMMUNIKATION MELLEMLALLE PARTER

Også VandCenter Syd i Odense deltager i projektet. Det nye er, at man her har anvendt virtual reality i forbindelse med projekteringen af et nyt forsinkelsesbassin til regn- og spildevand.

”Det letter kommunikationen gevaldigt, når de relevante parter i byggeriet kan sætte sig sammen og dele et fælles billede af, hvordan byggeriet kommer til at se ud ‘i virkeligheden’. Når man taler ud fra 2D-tegninger eller 3D-modeller i print dannes ofte forskelligartede billeder i folks hoveder,” siger faglig koordinator Lars Larsen og peger også på den økonomiske fordel:

”3D-prints er meget dyre, mens virtual reality er et forholdsvist billigt værktøj at anvende. Desuden skal der ikke mange fejlreduceringer til, før det økonomisk sagtens kan svare sig”.

FAKTA

- PROJEKTNAVN:
Virtual Reality in Design,
Construction and Operation
- INVOLVEREDE INSTITUTIONER:
Aalborg Universitet og COWI
- TIDSPLAN FOR PROJEKTET:
2017–2019
- COWIFONDENS STØTTE:
2.504.225 DKK
- Tematisk forskningsprojekt

ANVENDT REGNSKABSPRAKSIS

REGNSKABSGRUNDLAG

Årsrapporten for COWIfonden for 2017 er udarbejdet i overensstemmelse med årsregnskabslovens bestemmelser for virksomheder i regnskabsklasse B.

I medfør af årsregnskabslovens §111 stk. 3 nr. 5 har COWIfonden undladt at udarbejde koncernregnskab. Koncernregnskabet for COWI Holding A/S kan rekvireres hos COWI Holding A/S, Parallelvej 2, 2800 Kongens Lyngby.

Den anvendte regnskabspraksis er uændret i forhold til sidste år.

GENERELT OM INDREGNING OG MÅLING

Regnskabet er udarbejdet med udgangspunkt i det historiske kostprisprincip.

Indtægter indregnes i resultatopgørelsen i takt med, at de indtjenes. Herudover indregnes værdireguleringer af finansielle aktiver og forpligtelser, der måles til dagsværdi eller amortiseret kostpris. Endvidere indregnes i resultatopgørelsen alle omkostninger, der er afholdt for at opnå årets indtjening.

Aktiver indregnes i balancen, når det er sandsynligt, at fremtidige økonomiske fordele vil tilflyde fonden, og aktivets værdi kan måles pålideligt.

Forpligtelser indregnes i balancen, når det er sandsynligt, at fremtidige økonomiske fordele vil fragå fonden, og forpligtelsens værdi kan måles pålideligt.

Ved første indregning måles aktiver og forpligtelser til kostpris. Efterfølgende måles aktiver og forpligtelser som beskrevet for hver enkelt regnskabspost nedenfor.

Ved indregning og måling tages hensyn til forudsigelige tab og risici, der fremkommer, inden årsrapporten aflægges, og som be- eller afkræfter forhold, der eksisterer på balancedagen.

Som målevaluta benyttes danske kroner. Alle andre valutaer anses som fremmed valuta.

RESULTATOPGØRELSEN

UDBYTTE AF AKTIER I DATTERVIRKSOMHEDER

I resultatopgørelsen indregnes modtagne udbytte fra dattervirksomheder. Udbyttet indregnes, når udbyttet modtages.

PERSONALE- OG ADMINISTRATIONSOMKOSTNINGER

Personale- og administrationsomkostninger omfatter, i tillæg til honorar til bestyrelsesmedlemmer, vederlag til fondens administrator COWI A/S samt andre lønomkostninger.

ANDRE EKSTERNE OMKOSTNINGER

Andre eksterne omkostninger indeholder omkostninger til administration, husleje, rejseudgifter, bankgebyrer m.v.

FINANSIELLE POSTER

Finansielle indtægter og omkostninger omfatter udbytte og renteindtægter samt kursregulering på værdipapirer.

OMREGNING AF FREMMED VALUTA

Transaktioner i fremmed valuta omregnes ved anvendelse af transaktionsdagens kurs.

Monetære poster i fremmed valuta omregnes til balancedagens valutakurs. Valutakurstab/-gevinster, som opstår mellem balancedagens kurs og kurser på tidspunktet for tilgodehavendets opståen, indregnes i resultatopgørelsen.

SKAT AF ÅRETS RESULTAT OG SKATTEMÆSSIGE HENSÆTTELSER

Fondens skattepligtige indkomst opgøres efter skattelovgivningen for fonde.

Skattelovgivningen tillader skattemæssigt fradrag for hensættelser til senere uddeling. Dette betyder, at fonden kan reducere en eventuel skattepligtig positiv indkomst til nul ved i opgørelsen af den skattepligtige indkomst

at foretage indregning af skattemæssig hensættelse til senere uddeling. Den skattemæssige hensættelse til senere uddeling tillades ikke indregnet regnskabsmæssigt.

BALANCEN

KAPITALANDELE I DATTERVIRKSOMHEDER

Kapitalandele i dattervirksomheder måles til kostpris. I tilfælde, hvor kostprisen overstiger genindvindingsværdien, nedskrives til denne lavere værdi.

TILGODEHAVENDER

Tilgodehavender indregnes i balancen til amortiseret kostpris, hvilket i al væsentlighed svarer til pålydende værdi. Der nedskrives til imødegåelse af forventede tab.

VÆRDIPAPIRER

Værdipapirer indregnet under omsætningsaktiver, omfatter børsnoterede obligationer og aktier, der måles til dagsværdien på balancedagen.

AKTUELLE SKATTETILGODEHAVENDER OG -FORPLIGTELSE

Aktuelle skattetilgodehavender og -forpligtelser indregnes i balancen med det beløb, der kan beregnes på grundlag af årets forventede skattepligtige indkomst reguleret for skat af tidligere års skattepligtige indkomster.

Skattetilgodehavender og -forpligtelser præsenteres modregnet i det omfang, der er legal modregningsadgang, og posterne forventes afregnet netto.

UDSKUDTE SKATTEAKTIVER OG -FORPLIGTELSE

Der indregnes udskudt skat af alle midlertidige forskelle mellem regnskabs- og skattemæssig værdi af aktiver og forpligtelser. Udskudt skat måles på grundlag af de skatteregler og skattesatser, der med balancedagens lovgivning vil være gældende, når den udskudte skat forventes udløst som aktuel skat. I de tilfælde, hvor opgørelse af skatteværdien kan foretages efter alternative beskatningsregler, måles udskudt skat på grundlag af den planlagte anvendelse af aktivet henholdsvis afvikling af forpligtelsen. Udskudte skatteaktiver, herunder skatteværdien af fremførselsberettigede skattemæssige underskud, måles til den værdi, hvortil aktivet forventes at kunne realiseres, enten ved udligning i skat af fremtidig indtjening eller ved modregning i udskudte skatteforpligtelser.

ÅRSREGNSKAB

RESULTATOPGØRELSE 1. JANUAR – 31. DECEMBER

	Note	2017 DKK	2016 DKK
Udbytte af aktier i dattervirksomheder		41.408.100	27.605.400
ADMINISTRATIONSOMKOSTNINGER			
Personale- og administrationsomkostninger	1	-2.238.749	-2.167.931
Andre eksterne omkostninger	1	-574.260	-459.861
Resultat før finansielle poster		38.595.091	24.977.608
Finansielle indtægter	2	12.862.284	4.453.994
Finansielle omkostninger	3	-2.055.881	-3.829.971
Årets resultat før skat		49.401.494	25.601.631
Fondsskat	4	1.320.179	446.052
Årets resultat		50.721.673	26.047.683
FORSLAG TIL RESULTATDISPONERING			
Uddelinger	5	6.379.745	13.888.954
Regulering af uddelingsrammen		3.000.000	-1.000.000
Overført resultat		41.341.928	13.158.729
		50.721.673	26.047.683

BALANCE 31. DECEMBER

AKTIVER	Note	2017 DKK	2016 DKK
Kapitalandele i dattervirksomheder		89.941.886	89.941.886
Finansielle anlægsaktiver	6	89.941.886	89.941.886
Anlægsaktiver		89.941.886	89.941.886
Andre tilgodehavender		327.767	448.119
Tilgodehavende udbytteskat		222.061	179.104
Periodeafgrænsningsposter		129.745	75.904
Tilgodehavender		679.573	703.127
Værdipapirer	7	113.524.208	67.420.631
Likvider		657.290	1.909.040
Omsætningsaktiver		114.861.464	70.032.798
Aktiver		204.803.350	159.974.684

BALANCE 31. DECEMBER

PASSIVER	Note	2017 DKK	2016 DKK
Grundkapital		20.000.000	20.000.000
Uddelingsramme		18.000.000	15.000.000
Frie reserver		147.419.110	106.077.182
Egenkapital	8	185.419.110	141.077.182
Hensættelse til udskudt skat		0	1.352.506
Hensatte forpligtelser		0	1.352.506
Skyldige omkostninger		149.136	152.612
Skyldige donationer		19.235.104	17.392.384
Kortfristede gældsforpligtelser		19.384.240	17.544.996
Gældsforpligtelser		19.384.240	17.544.996
Passiver		204.803.350	159.974.684
Nærtstående parter og ejerforhold	9		



NOTER TIL ÅRSRAPPORTEN

	2017 DKK	2016 DKK
1 OMKOSTNINGER TIL BESTYRELSE OG ADMINISTRATION		
Bestyrelseshonorar	1.265.500	1.272.000
Andre lønninger	125.749	60.000
Vederlag til fondens administrator	847.500	835.931
Andre eksterne omkostninger	574.260	459.861
	2.815.914	2.627.792

Af de samlede omkostninger anvendes ca. TDKK 1.110 til administration i forbindelse med vurdering og tildeling af donationer.

Fonden har ingen ansatte.

BESTYRELSESHONORARET ER FORDELT SOM NEDENSTÅENDE

Grundhonorar

Formand	300.000	300.000
Næstformand	150.000	150.000
Syv medlemmer	700.000	700.000

Honorar for udvalgsposter

Formand	13.000	13.000
Næstformand	30.000	30.000
Fire medlemmer	72.500	79.000
	1.265.500	1.272.000

I overensstemmelse med anbefaling om god fondsledelse kan det oplyses at bestyrelsens vederlag fra koncernselskaber i alt andrager:

	7.514.157	8.233.542
Heraf udgør ledelsesvederlag til bestyrelsen for direktions- og bestyrelsesposter i øvrige koncernselskaber i alt:	1.891.662	2.076.000

2 FINANSIELLE INDTÆGTER		
Udbytte, aktier	1.238.808	768.172
Renteindtægter, obligationer	753.338	838.296
Renteindtægter udlån m.v.	0	168.519
Realiseret og urealiseret avance, obligationer	1.069.362	709.074
Realiseret og urealiseret avance, aktier	9.800.776	1.969.933
	12.862.284	4.453.994

3 FINANSIELLE OMKOSTNINGER		
Renteudgifter, Danske Bank	-53.518	
Realiseret og urealiseret tab, obligationer	-878.910	-317.794
Realiseret og urealiseret tab, aktier	-1.123.453	-3.512.177
	-2.055.881	-3.829.971





NOTER TIL ÅRSRAPPORTEN

4 FONDSSKAT	2017 DKK	2016 DKK
-------------	-------------	-------------

Skatten er beregnet på grundlag af en foreløbig opgørelse af fondens skattepligtige indkomst, og kan specificeres således:

Udbytteskatter	32.327	0
Regulering udskudt skat	-1.353.506	-446.052
	-1.320.179	-446.052

5 UDDELINGER	2017 DKK
--------------	-------------

Tematiske forskningsprojekter	
Waste to Value, COWI AS (Norge), NTNU, DTU og COWI A/S, Tore Kofstad (NOK 2.530.000)	1.904.584
I alt	1.904.584
Erhvervs-ph.d.	
Hvordan sikrer vi, at vores infrastruktur kan stå i 100 år? En geomekanisk tilgang til bæredygtig design af infrastruktur og byggeri, COWI A/S og DTU Civil Engineering, Ole Hededal	600.000
Styrken i revnet beton - forskydningsopførsel i buedeformede elementer, COWI A/S, DTU BYG og AU Ingeniørvidenskab, Jens-Christian Kragh-Poulsen	450.000
Støtte til planlægning af investeringer i vandinfrastruktur vha. hydroøkonomiske modeller, COWI, DTU og MIT, Raphaël Payet-Burin	520.000
Støtte til den eksperimenterende del af erhvervs-ph.d.-studiet "Styrke i krakeleret beton, forskydninger i buedeformede betonelementer", COWI A/S - Marine and Foundation Engineering, Jens-Christian Kragh-Poulsen	365.000
I alt	1.935.000
F&U	
Termisk Responsive Bygningsmembraner, AAU – Institut for Arkitektur, Design og Medieteknologi, Isak Worre Foged	100.000
Impl. af Bayesk opdatering til levetidsvurdering af betonkonstruktioner – fase 1, COWI North America, Ltd., Anne-Marie Langlois	400.000
Måling og kvantificering af klimagasser og ammoniak fra komposteringsanlæg, DTU Miljø, Institut for Vand og Miljø, Charlotte Scheutz	400.000
Omsætning og udveksling af CO ₂ i små søer, KU – Biologisk Institut, Kaj Sand Jensen	239.491
Forskningsophold ved Institute for Choice, University of South Australia: Modelling the impacts of lifestyle variables and space/time constraints on departure time decisions DTU, Mikkel Thorhauge	50.000
Optimering af grundvandsmodel-forudsigelser ved brug af avanceret kalibreringsteknik, COWI/GEUS, Sachin Karan	475.140
Er fremtidens vådere natur en klimaduks eller klimasyndere? KU - Geovidenskab og Naturforvaltning, Jesper Riis Christiansen	321.735
Øget forståelse af potentialet for store ulykker ved større brændstofdepoter, COWI Major Bridges International, Frank Hedlund	230.000
I alt	2.216.366
Konferencer	
Støtte til europæisk konference i miljøret, AU – Juridisk Institut og KU - Fødevareøkonomisk Institut, Birgitte Egelund Olsen	50.000
Advancing Life Cycle Engineering to meet United Nation's Sustainable Development Goals, DTU – Management Engineering, Michael Hauschild	90.000
I alt	140.000

NOTER TIL ÅRSRAPPORTEN

Apparatur		
Udstyr til præcisionsmåling af bevægelser i pælefundamenter – ved anvendelse af fiberoptiske sensorer, AU Ingeniørvidenskab, Kenny Kataoka Sørensen		150.000
Microstructure enhanced plate heat exchangers for thermodynamic cycles, DTU, Institut for Mekanisk Teknologi, Fredrik Haglind		273.835
	I alt	423.835
Prækvalificering af tematiske donationer		
Bevillinger til ansøgningsproceduren 5 x 75.000,-		375.000
	I alt	375.000
Donationer i alt		6.994.785
Tilbageførte donationer i året		-615.040
Donationer, netto		6.379.745

6 FINANSIELLE ANLÆGSAKTIVER	2017	
	DKK	
Aktier i COWI Holding A/S udgør ultimo Nom. DKK 200.000.000 A-aktier og DKK 30.045.000 B-aktier	A-aktier	B- og C-aktier
Kostpris 1/1 2017	2.000.000	87.941.886
Kostpris 31/12 2017	2.000.000	87.941.886

Såfremt aktierne i COWI Holding A/S var optaget til fondens andel af den indre værdi i COWI Holding A/S vil den udgøre TDKK 1.005.808 per 31. december 2017 og egenkapitalen i COWIfonden pr. 31. december 2017 ville have andraget TDKK 1.097.283.

NOTER TIL ÅRSRAPPORTEN

AKTIER OG OBLIGATIONER

	2017 DKK	2016 DKK
7 Værdipapirer		
Værdipapirer er optaget til statusdagens børskurs og kan specificers således:		
Aktier	70.568.473	39.396.350
Obligationer	42.955.735	28.024.281
	113.524.208	67.420.631
Beholdningens værdi, opgjort på grundlag af anskaffelseskurser, udgør:		
Aktier	52.125.200	29.045.318
Obligationer	42.136.843	27.481.150
	94.262.043	56.526.468

	Grundkapital DKK	Uddelingsramme DKK	Frie reserver DKK	I alt DKK
8 EGENKAPITAL				
Egenkapital 1/1 2017	20.000.000	15.000.000	106.077.182	141.077.182
Udmøntede uddelinger i 2017	0	-6.379.745	0	-6.379.745
Henlagt af årets overskud	0	9.379.745	41.341.928	50.721.673
Egenkapital 31/12 2017	20.000.000	18.000.000	147.419.110	185.419.110

9 NÆRTSTÅENDE PARTER OG EJERFORHOLD

COWIfonden ejer alle A-aktier i COWI Holding A/S, og har dermed bestemmende indflydelse i COWI Holding A/S, idet Fonden råder over 97,6 % af stemmerne.

COWIfonden driver ikke selvstændig virksomhed.

Der har i året ikke været transaktioner med nærtstående parter, der ikke har været på markedsmæssige vilkår.



ADRESSE COWifonden
Parallelvej 2
DK-2800
Kongens Lyngby
Danmark

E-MAIL cowifonden@cowifonden.com
www cowifonden.com